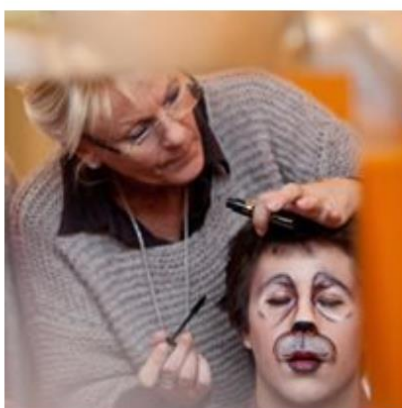


Kulturplan

Indre Fosen kommune



Kommunedelplan 2020-2032

Vedtatt i kommunestyret 16. juni 2020

Rullert i kommunestyret 16. juni 2022

Innhold

1 Innledning	4
1.1 Planprosess og medvirkning	5
1.2 Indre Fosen kommune – Det offentlige og kulturen	6
1.3 SWOT (styrke, svakheter, muligheter og trusler)	9
1.4 Digitalisering og kommunikasjon	10
1.5 Fritidskulturliv og frivillighet.....	10
1.6 Indre Fosen i Trøndelag og verden	11
2 DELOMRÅDE 1 - KUNST OG KULTUR	12
2.1 Fakta – musikk-, teater- og kunstlag.....	12
2.2 Arena/anlegg.....	13
2.3 Fritids- og kulturtilbud	15
2.4 Bibliotek, Johan Bojer og litteratur	16
2.5 Profesjonell kunst og kultur	16
2.6 Fakta – kunstnere	17
2.7 Immateriell kulturarv	17
2.8 Samisk språk, kultur og samfunnsliv	18
2.9 Mål og strategier	18
2.10 Handlingsprogram delområde 1, Kunst og kultur.....	19
3 DELOMRÅDE 2 - IDRETT, FYSISK AKTIVITET OG FRILUFTSLIV	21
3.1 Fakta – Idrettslag og skytterlag	21
3.2 Fysisk aktivitet og egenorganisert aktivitet	22
3.3 Idrettsanlegg og anlegg for fysisk aktivitet	22
3.4 Friluftsliv.....	25
3.5 Fakta - Lag og foreninger med friluftaktiviteter.....	26
3.6 Friluftsliv-forvaltning.....	26
3.7 Mål og strategier	27
3.8 Handlingsprogram for delområde 2, Idrett, fysisk aktivitet og friluftsliv	28
4 DELOMRÅDE 3 – KULTURMINNER	31
4.1 Definisjoner	32
4.2 Kulturmiljøer og attraksjonsutvikling	33
4.3 Freda bygg og anlegg i Indre Fosen.....	33
4.4 Fakta - Historie- og museumsanlegg.....	35
4.5 Samfunnsområdene.....	36
4.5.1 Bolig og bosetning (inkl. Byggeskikk)	36



4.5.2	Tro og samfunn	38
4.5.3	Kyst, handel og industri	40
4.5.4	Ferdseil	41
4.5.5	Krigsminner	42
4.6	Samiske kulturminner	43
4.7	Mål og strategier	43
4.8	Handlingsprogram for delområde 3, Kulturminner	44
5	Vedlegg	46
5.1	Lokale og regionale planer og strategier	46
5.2	Prioritert handlingsprogram – Ordinære anlegg og nærmiljøanlegg. Søknadsåret 2023.	46
5.3	Uprioritert langtidsplan – idrettsanlegg.	47



1 Innledning

Opplever alle i Indre Fosen å ha en grenseløs og meningsfull fritid? Mange gjør nok det, men en del vil nok ikke kjenne seg igjen. Vi vet at vi har utfordringer med å legge godt nok til rette for mennesker med nedsatt funksjonsevne. I tillegg sier kun 30% av ungdomsskoleelevene i kommunen at de opplever at kulturtilbudet som bra der de bor (Trøndelag 56%, Ungdata 2017¹). Kulturtilbudet viser til kino, konserter, bibliotek o.l. Samtidig viser ungdomsundersøkelsen at samme målgruppe er fornøyd med lokalmiljøet sitt generelt og er i stor grad deltakende i organisert aktivitet.

Som felles satsing for kulturfeltet framover ønsker vi å fokusere på egenorganisert aktivitet, inkludering og uformelle møteplasser for å bidra til at flere opplever å ha en grenseløs og meningsfull fritid.

Mål:

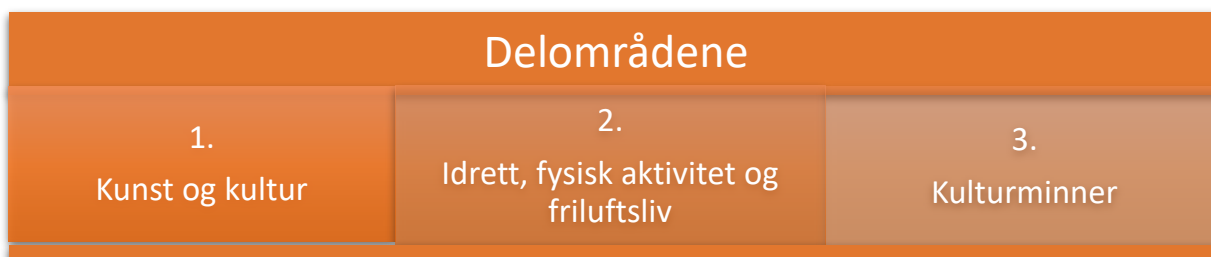
Kulturaktivitet (inklusive idrett) skal binde befolkningen sammen på tvers av alder, kjønn, funksjonsnivå og bakgrunn. Alle skal ha anledning til å oppleve en grenseløs og meningsfull fritid.

Kommunen vil organisere kultur- og fritidsfeltet på en offensiv måte, hvor både bevaring og utvikling blir prioritert. Innbyggere med bistandsbehov skal innlemmes i aktivitetene.

Strategi:

Ildsjeler, organisasjoner og offentlig forvaltere inngår i et sterkt og nært samarbeid.

Planen viser hvilke prioriteringer som bør gjøres på kulturområdet. Den skal også skape en felles plattform og forståelse for kommunens kultursatsing. Planen krever samspill på tvers av enheter og enkeltmennesker, og åpner også for samarbeid med kulturaktører andre steder i regionen. Planen tar utgangspunkt i et kultursyn som ser på kultur som en ressurs, både for personlig utvikling, for samfunnsbygging og for identitetsbygging. Planen tar utgangspunkt i at kultur er for alle og målgruppen for planen er alle innbyggerne i Indre Fosen og Indre Fosen som samfunn.



¹ Ungdata er lokale ungdomsundersøkelser som tilbys gratis til landets fylker og kommuner. Ungdata gir et godt innblikk i hvordan det er å være ung i dag. Siste undersøkelse ble gjort i Indre Fosen i 2017. Det er nå i gang en ny undersøkelse for 2020. Nye resultat fra undersøkelsen tas inn ved planens revidering.



For hvert delområde er det lagt egne mål og strategier. Til sist for hvert område er det også en handlingsplan for hvilke tiltak som skal bidra til å oppnå målene. Tiltakene gjenspeiler satsingsområder utover dagens ordinære drift og aktivitet.

Nasjonale lover og bestemmelser

- Kulturloven
- Folkebibliotekloven
- Opplæringsloven §13–6 (kulturskolen)
- Kulturminneloven
- Plan- og bygningsloven
- Friluftsløven
- Film- og videogramloven
- Åndsverkloven
- Folkehelseloven
- Pengespilloven
- Bestemmelser om tilskudd til anlegg for idrett og fysisk aktivitet

1.1 Planprosess og medvirkning

Kulturplanen er en kommunedelplan og gjelder for 12 år, med årlig rullering. En rullering vil si at man gjør mindre endringer. En kommunedelplan følger kravene i plan- og bygningsloven til medvirkning og med sluttbehandling i kommunestyret. I prosessen har vi hatt medvirkningsmøter med:

- Indre Fosen idrettsråd
- Indre Fosen musikk- og teaterråd
- Indre Fosen kulturminneråd
- Profesjonelle aktører innen kunst og scenekunst
- Indre Fosen ungdomsråd
- Friluftslivsaktører

På grunn av Koronasituasjonen ble ikke de planlagte høringsmøtene gjennomført. Eldrerådet og råd for mennesker med nedsatt funksjonsevne ble da spesielt oppfordret til å gi skriftlig høringsinnspill. Kulturutvalget har vært styringsgruppe og har underveis drøftet mål, strategier og tiltak.



Priser/Stipend – Kulturprisen, Ungdomsprisen, Frivilligprisen og idrettsstipend til unge, aktive idrettsutøvere

Indre Fosen kommune deler årlig ut tre priser i tillegg til idrettsstipend innenfor kulturfeltet. Retningslinjene er vedtatt i kulturutvalget.

INDRE FOSEN KOMMUNES KULTURPRIS: Har som formål å tjene til inspirasjon for kulturarbeidere i Indre Fosen kommune. Prisen skal også være en honnør for oppofrende arbeid innenfor et utvidet kulturbegrep som omfatter både det 'tradisjonelle' området: litteratur, kunst og kulturvern, ungdomsarbeid og idrett, men også skapende fritidsvirksomheter som kan gi utfoldelse av egne anlegg og interesser. Prisen skal i første rekke gå til enkeltpersoner som er bosatt i Indre Fosen kommune, men kan også tildeles personer som på annen måte er knyttet til kommunen. Den kan også tildeles lag og foreninger.

INDRE FOSEN KOMMUNES UNGDOMSPRIS: Har som formål å tjene til inspirasjon for ungdom i Indre Fosen kommune, og skal i første rekke gå til enkeltungdommer, men også grupper som er bosatt i Indre Fosen.

INDRE FOSEN KOMMUNES FRIVILLIGPRIS: Har som formål å tjene som inspirasjon for frivillig innsats i Indre Fosen kommune. Indre Fosen kommunes frivilligpris tildeles enkeltpersoner som utmerker seg i forhold til pågangsmot, engasjement og innsats for frivilligheten i Indre Fosen. Prisen skal også være en honnør for oppofrende arbeid innenfor frivilligheten.

IDRETTSSTIPEND TIL UNGE, AKTIVE IDRETTSUTØVERE: Stipendet kan søkes av aktiv idrettsungdom med en øvre aldersgrense for tildeling på 25 år. Tildeles aktiv idrettsungdom fra Indre Fosen kommune som har utmerket seg både lokalt og regionalt med gode prestasjoner. Det kan søkes støtte til aktivitet innen alle idrettsgrener – både sommer- og vinteridrett. Samme utøver kan i utgangspunktet ikke få midler mer enn tre ganger, men dette kan fravikes i spesielle tilfeller.



Kulturloven

(Lov om offentlege styresmakters ansvar for kulturverksemd)

§ 1. Føremål

Lova har til føremål å fastleggja offentlege styresmakters ansvar for å fremja og leggja til rette for eit breitt spekter av kulturverksemd, slik at alle kan få høve til å delta i kulturaktivitetar og oppleva eit mangfald av kulturuttrykk

§ 2. Definisjonar

Med kulturverksemd meiner ein i denne lova å

- a. skapa, produsera, utøva, formidla og distribuera kunst- og andre kulturuttrykk,
- b. verna om, fremja innsikt i og vidareføra kulturarv,
- c. delta i kulturaktivitet,
- d. utvikla kulturfagleg kunnskap og kompetanse.

§ 4. Fylkeskommunens og kommunens oppgåver

Fylkeskommunen og kommunen skal syta for økonomiske, organisatoriske, informerande og andre relevante verkemiddel og tiltak som fremjar og legg til rette for eit breitt spekter av kulturverksemd regionalt og lokalt.

§ 5. Felles oppgåver

Staten, fylkeskommunen og kommunen skal syta for

- a. at kulturlivet har føreseielege utviklingskår,
- b. å fremja profesjonalitet og kvalitet i kulturtilbodet og leggja til rette for deltaking i kulturaktivitetar,
- c. at personar, organisasjonar og institusjonar har tilgang til informasjon om ordningar med økonomisk støtte og om andre verkemiddel og tiltak.



1.4 Digitalisering og kommunikasjon

Digitalisering og kommunikasjon er to viktige områder som vi kan bli bedre på. Å kommunisere ut kultur- og fritidsmuligheter på en god måte er viktig med tanke på inkludering. I forlengelse av kulturplanen er det ønskelig å lage en kommunikasjonsplan for hvordan man kommer i havn med tiltakene på best mulig måte, slik at innbyggerne opplever å ha bedre tjenester og et tilgjengelig fritids- og kulturliv.

Vi ser for oss i framtiden at vi har en digital plattform som er lett og informativ å bruke for alle innbyggere. Det er ønskelig å få laget en Min side-app der du får full oversikt over arrangementer, butikker, spisesteder, parkeringsplasser, egnede turstier etter tilgjengelighet og vanskelighetsgrad, skyss/transport, treningstider for idrettslag, oversikt over lag- og foreninger, muligheter for frivilligarbeid og unike tilbud m.m. Alt samlet på ett sted.

1.5 Fritidskulturliv og frivillighet

Fritidskulturlivet er enkeltmenneskers fritidsaktivitet utenfor jobben. Fritidskulturlivet er en viktig rammefaktor for lokalsamfunnet og tilbyr viktige møteplasser, viktige opplæringsarenaer og er viktige arrangører for gode kulturopplevelser. Et grunnleggende prinsipp er frivillighetens selvstendighet. Det er frivilligheten selv som skal sette sine mål, ikke staten.

Fritidskulturlivet og frivilligheten gjennom lag og foreninger legger til rette for fritidstilbud. Ungdataundersøkelsen som er gjort blant ungdomsskoleelever viser at 63% av ungdommene er fornøyd med lokalmiljøet sitt. I tillegg er de i stor grad deltakere i organiserte fritidsaktiviteter. 63% oppgir at de har vært, med i noen organisasjoner, klubber, lag eller foreninger etter de fylte 10 år (Trøndelag 69%). 57% har deltatt i annen organisert fritid som aktiviteter, møter eller øvelser i en...»: «... religiøs forening», «...korps, kor, orkester», «...kulturskole/musikkskole» og «...annen organisasjon, lag eller forening (Trøndelag 51%).

Uten at vi har noe dokumentert har vi et sterkt inntrykk av at frivilligheten er stor i Indre Fosen, spesielt gjennom lag og foreninger, men også via Frivilligsentralene og i andre former. Likevel kan vi nok peke til noen trender som også gjelder for Indre Fosen. Trendene sier at antall frivillige er like høyt som tidligere, men har fått et annet fokus. F.eks. selvrealisering fremfor lojalitet til organisasjoner. Kortidsfrivillighet der man bidrar på enkelte arrangement eller enkeltaktiviteter vinner fram, og det er mindre forpliktende. Dette kan bidra til å endre de økonomiske fordelingene av midler når de ofte baserer seg på antall medlemmer.

Det vises også til at større nasjonale organisasjoner med større samfunnsspørsmål på agendaen blir populære, men kontakten med medlemmer eller tilhengere blir mer distansert. Aktiviteten blir mer et engasjement, men mindre på fellesskapsfølelse eller faktiske møteplasser.

Det er også voksende forventninger til hva frivilligheten kan løse spesielt med tanke på offentlige oppgaver. Eksempler kan være oppgaver innen eldreomsorg, flyktninge- og integreringsarbeid. Dette kan godt problematiseres og debatteres med tanke på frivillighetens egenart og hva man kan forvente av kompetanse hos de frivillige.

I Indre Fosen ønsker vi at fritidskulturlivet og frivilligheten skal ha gode rammevilkår. Frivillighetens selvstendighet må balanseres mot det offentliges forventninger.



1.6 Indre Fosen i Trøndelag og verden

Indre Fosen skal være en aktiv part i utvikling av regionalt kultursamarbeid både i Fosen og i Trøndelag. Dette gjelder spesielt kulturfeltene kunst og kultur, og idrett, fysisk aktivitet og friluftsliv. Det vil innebære følgende aktiviteter:

- Medlemskap og deltakelse i interkommunal faggruppe kultur i Fosenregionen, Norsk bibliotekforening, Fortidsminneforeningen, Norsk kulturarv, Trøndelag kulturskoleråd, kulturskolenettverk Fosen og Norsk kulturforum.
- Jobbe for at regional anleggsutvikling (idrett) løftes inn i Fosenregionen via Kulturutvalg, Formannskap, og Regionalt kulturforum. (Se til Trønderidrettens anleggsplan for regionalt prioriterte anlegg).
- Vertskap og tilrettelegger for Kystpilegrimsleia.



2 DELOMRÅDE 1 - KUNST OG KULTUR



Kunst og kultur binder kommunen sammen i et fellesskap der folk selv både kan oppleve og delta. Felles opplevelser gir tilhørighet, trivsel og livsglede, på tvers av generasjoner og gamle kommunegrenser. Kultur kan bidra til å bygge bro mellom mennesker og skaper også identitet og utvikling.

Forskjellige publikumsgrupper kan ha ulike ønsker. Tilbudet må være relevant for målgruppen. Målet er at alle skal oppleve at de har et tilbud og et møtested. Kunst og kultur utvikler, utfordrer og stimulerer både kommunen og menneskene som bor her. Verken alder, helse, økonomi, nasjonalitet eller andre faktorer bør være til hinder for kulturopplevelser.

2.1 Fakta – musikk-, teater- og kunstlag

I Indre Fosen har vi mange aktive lag og foreninger som bidrar sterkt i lokalsamfunnets mangfoldige kulturliv innen både teater, kunst, kor og korps m.m. De fleste musikk – og teaterlagene er organisert i Indre Fosen Musikk- og teaterråd. Rådet har 19 medlemslag, derav 17 aktive (omfatter kor, korps, teater, revy, musikklag i alle aldre mv.). Totalt har de 17 aktive lagene 585 medlemmer. I skolekorpsene er de fleste barn og ungdom, men noen skolekorps har en del voksne. Det samme gjelder ungdomslag/revygruppe/teaterlag der oppsettingene inkluderer barn, ungdom og voksne, og andre ganger barn og ungdom for seg.

Oversikt over antall lag og medlemmer tilsluttet IF musikk- og teaterråd pr. juni 2020

Kor	5 (142 medlemmer)
Skolekorps/musikkorps	6 (173 medlemmer)
Voksenkorps/musikklag/trekkspillklubb	3 (90 medlemmer)
Ungdomslag/revygrupper/teaterlag	3 (180 medlemmer)

I tillegg har vi musikk- og teaterlag som ikke er tilsluttet musikk- og teaterrådet. Aktivitetene til disse er teater, barnekor, og senioraktiviteter som kor, dans og musikklag. Det er 3 kinoer, disse er drevet av frivillige. Vi har 3 kunstforeninger som har årlige utstillinger og ett galleri. De nevnte lagene legger til rette for faste kulturarrangement av ulik art gjennom hele året. Det er en god bredde, kvalitet og mangfold av kulturtilbud både for publikum og utøver.



Hva lykkes lagene med? (musikk-, teater og kunstlag)

Det lagene selv trekker fram som sine kvaliteter er;

- Et alternativ til idrett, får med en stor bredde i alder rundt samme aktivitet, godt samhold og oppmøte, kvalitet på arrangement og produksjoner, skaper trivsel, godt oppmøte på arrangement, god på dugnad og rekruttering, har positive assosiasjoner i bygda.

Hva er viktig for lagene? Og hva er de største utfordringene?

- Å sikre rekruttering og frivillighet, godt samarbeid, gode økonomiske rammer, at medlemmene, spesielt barn og unge trives, god dugnadsånd, gode øvingslokaler

Utfordringer er at ildsjeler og drivkreftene blir «brukt opp», rekruttering av barn og ungdom (en kamp mellom fritidsaktiviteter), økonomi – spesielt lønn til dirigent og økonomisk risiko ved arrangement, og noe høy husleie enkelte steder. På sikt holde dugnadsånden oppe.

2.2 Arena/anlegg

En kommune med et rikt kulturliv har behov for gode produksjonslokaler og visningsarenaer. Det er kulturarenaer i store deler av kommunen som er tilgjengelig for allmennheten. Det har vært flere offentlige byggeprosjekt de siste årene som også har ivaretatt arenaer for kultur.

Ulike typer arenaer:

A. Kulturbygg der kommunen er eier eller yter årlige tilskudd (Smia, Bojersalen, Museet Kystens Arv, Indre Fosen bibliotek²).

B. Forsamlingshus og skoler som fungerer som arenaer for kulturlivet (7 skoler, 11 forsamlingshus).

C. Utendørs kulturarenaer (torg, plasser, parker og uteamfi). Kulturarenaer i kommunen med en regional funksjon (Museet Kystens Arv).

D. Bygg i privat eie som fungerer som arenaer for kulturlivet.

Ved opprusting av eksisterende og etablering av nye typer arenaer i kommunen, må det sikres at kulturfaglig kompetanse- og behov legges til grunn.

Arenaoversikten vil kunne være en hjelp for kulturaktører til å finne de forskjellige arenaene som kan være egnet til deres aktiviteter.

Arenaene innenfor de forskjellige kunststartene kan kategoriseres på tre nivåer.

1. Et sted for øving, deltakelse, bredde og amatørkulturliv.
2. Et sted for mellomnivået/amatørnivå der det kan gis bistand /tilrettelegging og fasilitetene er bedre.
3. Et sted for profesjonelle oppsetninger.

Nivå 1 vil kunne være mange steder både i grendene og i tettstedene

Nivå 2 vil kunne tilbys i sammenheng med mer profesjonelle arenaer og mer sentrumsnært.

Nivå 3 anses å være de store, profesjonelle institusjonene / arenaene i sentrum.

² Indre Fosen bibliotek er en arena for lokale og regionale aktører og bred kulturformidling. Her tilbys lokaler innenfor alle sjangre og nivåer der dette passer inn i bibliotekets program.



Oversikt over arenaer for kulturuttrykk i Indre Fosen pr. 2019

	Nivåer	Leksvik	Vanvikan/Hindrum	Stadsbygd	Rissa	Skaugdalen	Verrabotn	Hasselvika/Fevåg	Sørfjorden/Råkvåg	Sum
Musikk										
<i>Smia/Bojersalen</i>	3	1			1					2
<i>Skolene</i>	1	1	1	1	1	1		1	1	7
<i>Samfunnshus/Forsamlingshus</i>	2		1	1	1	1	1	3	1	9
<i>Kirker</i>	2	1	1	1	2		1	2	1	9
<i>Uteområder</i>	1	2	1	1	1			2	1	8
Visuell kunst										
<i>Skolene</i>	1				1					1
<i>Samfunnshus/Forsamlingshus</i>	2		1							1
<i>Utstillinger/galleri</i>	2			2	2				1	5
Teater										
<i>Smia/Bojersalen</i>	3	1								1
<i>Samfunnshus/Forsamlingshus</i>	2		1	1	1					3
<i>Uteområder</i>	2	2		1					1	4
Dans										
<i>Smia/Bojersalen</i>	3	1			1					2
<i>Skolene</i>	1	1			1					2
<i>Samfunnshus/Forsamlingshus</i>	2		1							1
Kino										
<i>Smia/Bojersalen</i>	3	1								1
<i>Samfunnshus/Forsamlingshus</i>	2		1	1						2
Litteratur/Bibliotek										
<i>Smia/Bojersalen</i>	3	1								1
<i>Skolene</i>	1	1	1	1	1				1	5
SUM		14	9	10	13	2	2	7	7	64



2.3 Fritids- og kulturtilbud

I tillegg til de frivillige lag og foreningenes aktivitet for barn, ungdom og voksne tilbyr og driver kommunen også enkelte fritids- og kulturtilbud som; Fritidsklubber, Den kulturelle skolesekken (DKS), Den kulturelle spaserstokken (DKSS), Ung Kultur Møtes (UKM), kulturskole og Frivilligsentral.

Det er 2 kommunale fritidsklubber (Rissa og Leksvik) samt at Kirken har 3 fritidsklubber og Velferden i Hasselvika har 1. Fritidsklubbene er en uformell møteplass for ungdom der aktiviteten skapes av dem selv og er et supplement til det frivillige foreningsliv og til kommersielle aktører. Det kreves verken spesielle ferdigheter eller kunnskaper for å delta, og det kreves heller ikke god økonomi. På klubben møtes ungdom med ulik kulturell og sosial bakgrunn, og ulike verdisyn og interesser møtes. Dette er fritidsklubbens styrke og fortrinn. 38% av ungdomsskoleelever i Indre Fosen kommune er aktive i en ungdomsklubb. Det er noe mer enn ungdomsskoleelever i Trøndelag og Norge der deltakelsen ligger på 31% (Ungdata 2017).

Indre Fosen kulturskole tilbyr undervisning i musikk, dans, teater, foto, elever med spesielle behov og visuelle kunsthøgskole. Kulturskolen har i dag ca. 400 elevplasser og har desentralisert undervisning i Smia, Vanvikan samfunnshus og på alle våre 6 kommunale grunnskoler. Kulturskolen er en viktig institusjon for å nå alle. Skolens store bredde bidrar til at enda flere barn og unge får oppleve gleden av mestring gjennom kunst og kultur. Kulturskolen skal være et kommunalt kraftsenter for kunst og estetiske fag i tillegg til å skape verdier for lokalsamfunnet. Kulturskolen er en viktig institusjon for å nå alle, og bidrar til at enda flere barn og unge får oppleve gleden av mestring gjennom kunst og kultur.

Gjennom ordningen *Den kulturelle skolesekken* får barn og unge kulturopplevelser i skoletiden. DKS er en nasjonal ordning som sørger for at elevene får oppleve profesjonell kunst og kultur hvert år. Kulturtilbudet skal være av høy kvalitet, og vise hele bredden av de seks kulturuttrykkene: film, kulturarv, litteratur, musikk, scenekunst og visuell kunst.

Den kulturelle spaserstokken er et kulturprogram til eldre som bor på institusjoner og i bofellesskap. Dette er en nasjonal ordning. Tilbudet betyr mye for eldre og andre som ikke har mulighet for å delta på kulturarrangementer rundt om i kommunen. Kultur gir livskvalitet, noe å se fram til og gode dager. Livskvalitet og helse henger tett sammen.

Frivilligsentralen er en lokal møteplass som knytter enkeltmennesker og organisasjoner sammen for å skape et godt frivillig miljø, gode aktivitetstilbud og et godt samarbeid med lokal offentlighet. Frivilligsentralen har en sterk samlende og koordinerende rolle som knytter aktivitet og folk sammen, og skal være et supplement til tjenester det offentlige kan tilby. Det er opp til sentralen og de frivillige hvilke oppgaver og aktiviteter som skal gjennomføres og er derfor tilpasset det lokale behovet og interesser. I Indre Fosen har vi to frivilligsentraler, en kommunal (Leksvik frivilligsentral) og en privat (Rissa frivilligsentral), som jobber med å initiere, mobilisere og samordne frivillig aktivitet og som har ulike arrangement på dag- og kveldstid. Disse samarbeider om flere prosjekt, som f.eks. Aktiv Sommer og Kamferdropsfestival m.m. I tillegg samarbeider begge sentralene med ulike institusjoner, lag, foreninger, samt avdelinger i kommuneorganisasjonen om både arrangement og prosjekter av ulike omfang. Frivilligsentralen er en viktig institusjon for samfunnsutviklingen.



2.4 Bibliotek, Johan Bojer og litteratur

Bibliotekene i Norge er en gratistjeneste for alle landets innbyggere og har flere funksjoner. I tillegg til utlån av bøker og ulike medier har biblioteket i samfunnsoppdrag å være møteplass og et sted for offentlig samtale og debatt (lov om folkebibliotek). En viktig kjerneoppgave for biblioteket er lik tilgang for alle innbyggere til kunnskap og informasjon uavhengig av økonomi. For barn og unge er det viktig at det har nærhet til biblioteket slik at det er et lavterskeltilbud.

Biblioteket i Indre Fosen har en desentralisert struktur med 3 kombinasjonsbibliotek (skole og folkebibliotek) og 1 folkebibliotek (Smia, Leksvik). Kombinasjonsbiblioteket på Åsly er også sammen med bibliotek for videregående. Bibliotekstrukturen henger sammen med skolestrukturen. Avdelingene er ulikt utformet med tanke på lokaler og åpningstid, og ulike satsinger og formidling tilpasses den enkelte avdeling.

Indre Fosen bibliotek ligger høyt oppe i bruk av bibliotek og har høyere utlån per innbygger og høyere andel av befolkningen som aktive lånere enn resten av fylket.

Johan Bojer

Johan Bojer var en av 1900-tallets mest produktive norske forfattere. Hans skildringer av «vanlige menneskers» dagligliv hører til hovedverkene i norsk romanlitteratur. De beste av Bojers bøker er knyttet til hjembygda Rissa, kystsamfunnets slit og folket der. Bojers forfatterskap var populært også i utenlandet, og bøkene hans ble oversatt til en rekke språk. Hans suksess gjorde at han etter hvert opparbeidet seg en betydelig formue. Disse delte han generøst til formål som han fant støtteverdig. Finansieringen av Rein kirke var det største enkeltbidraget.

Det vil derfor være riktig å si at Johan Bojer har vært, er og vil være en av de viktigste markedsførerne av distriktet her forutsatt at vi tar vare på de synlige minnene om dikteren og ikke minst holder dikningen levende. Indre Fosen kommune står ovenfor mange utfordringer når dette skal imøtekommes.

Litteratur

Johan Bojer er ikke den eneste forfatteren som Indre Fosen kan smykke seg med. Vi har flere sterke, nålevende aktører innen litteratur. Forfattere, dramatikere, lyrikere og barnebokforfattere som Torvald Sund, Rudolf Børø, Margrethe Aas, Ane Aass og Sølvi D. Lauvsnes for å nevne noen.

I tillegg har vi mange unge talenter innen tekstskriving som det blir spennende å følge i årene som kommer.

2.5 Profesjonell kunst og kultur

Kultur og ulike kunstneriske uttrykk har en verdi i seg selv, ikke minst som estetisk og/eller utviklende erfaring for den enkelte. Kultur har både nytte og egenverdi – den bidrar til å oppnå mange og viktige mål i samfunnsbyggingen, men er også et mål i seg selv. Det er derfor viktig å legge til rette for at kunst- og kulturuttrykk av høy kvalitet skal kunne utvikles og oppleves i Indre Fosen, selv om de ikke nødvendigvis vil nå et stort publikum eller fungere som verktøy i andre deler av samfunnsbyggingen.



prestisjetunge liste over verdens immaterielle kulturarv. Siden 1989 har museet bygd nesten 300 klinkbygde båter med Åfjordsbåten som spesialområde.

Lag, foreninger og ildsjeler i Indre Fosen ivaretar og bringer lokal immateriell kulturarv videre. Det er blant annet handverksforeninger og husflidslag, men også ildsjeler som dokumenterer språk, historier, og gårds- og slektshistorie. Båtbyggeriet på Museet Kystens Arv og Fosen Folkehøgskole er to institusjoner og fyrtårn innen bruk av historiske håndverkstradisjoner.

Kulmin

Kulmin er Trøndelag fylkeskommunes strategi for digital formidling av kulturminner via mobiltelefon og nettbrett, og vi har fått utarbeidet ca. 30 slike Kulmin-punkter i vår kommune. Innholdet er det viktigste og er basert på den gode fortellingen. Fokus er «våre» møter med kulturminnene. I Kulmin dramatiseres kulturarven og gjør den levende gjennom tekst, lyd, video og bilde. Fortellingene er basert på vitenskap og kulturhistorisk og arkeologisk faktamateriale. Historiene formidles gjennom dramatisering, humor og andre fortellergrep.

De forskjellige Kulmin-filmene finner du på kulmin.no.

Hvordan fungerer Kulmin ute i landskapet på tilrettelagte kulturminner?

- Ved kulturminnet møter du et skilt med kortfattet informasjon
- Skiltet har også info om Kulmin – nettadressen til Kulmin-videoen, og en QR-kode du kan skanne for å se filmen
- Videoene ligger fritt på Youtube og kan deles via sosiale medier, brukes i undervisning osv.

2.8 Samisk språk, kultur og samfunnsliv

Vi har liten oversikt over og innsikt i samisk språk og kultur i Indre Fosen, men vår kommune er helt klart en del av det sørsamiske området. Det er et mål at sørsamisk språk og litteratur skal være godt representert og formidles bredt i Trøndelag jfr. Balansekunst, kulturstrategien for Trøndelag. Vi vil ved revidering rette et større søkelys på dette området. Det innebærer også en kartlegging av samiske kulturminner.

2.9 Mål og strategier

Mål:

- Alle som ønsker det, skal ha mulighet til å delta i kunst- og kulturaktiviteter.
- Alle barn og unge skal ha rett til og mulighet til å utforme og delta i kulturaktiviteter på egne premisser. Barn og unge skal gis muligheten til medvirkning
- Biblioteket skal være en uavhengig møteplass og en arena for offentlig samtale og debatt.
- Indre Fosen skal bli en kommune som utøvende og skapende kunstnere ønsker å bo og arbeide i.



- Støtte opp om arbeidet med å videreutvikle bevaring og formidling av vår kulturarv og lokale historie.

Strategier

- Sikre et bredt, mangfoldig og inkluderende kulturtilbud, som bidrar til trivsel og bolyst for unge
- Gi barn og unge muligheten til å engasjere seg, og sørge for at deres stemme blir hørt på alle samfunnsarenaer
- Være i front for bibliotekutvikling og en plass for økt digital kompetanse hos kommunens innbyggere
- Indre Fosen skal være en medspiller for- og aktiv bruker av det profesjonelle kunstmiljøet
- Bidra til at immateriell kulturarv kan bli en del av undervisningsopplegget i skole

2.10 Handlingsprogram delområde 1, Kunst og kultur

	Tiltak	Hovedansvar internt	Samarbeidspartnere	Tidsperiode/-frist	Finansiering
1.	Gi mulighet for kunstneriske ytringer som ikke fanges opp av de etablerte lag og foreningene	Kultursektoren		Løpende	Drift
2.	Sørge for at biblioteket følger den digitale utviklingen, gir digital veiledning og har teknisk utstyr og kompetanse tilgjengelig	Biblioteket	Trøndelag Fylkeskommune Frivilligsentraler	Løpende	Drift
3.	Utvikle samarbeid med helseinstitusjoner for utlån av bibliotekbøker.	Biblioteket	Helseinstitusjoner Frivilligsentraler	Løpende	Drift
4.	Digitalisere immateriell kulturarv for kommune og innbyggere	Kultur og fritid	Trøndelag Fylkeskommune Kulturminneråd Lag og foreninger Fosen Folkehøgskole	2025	Drift/Prosjekt



5.	Oppdater kommunens kunstbase slik at all kunst i IFKS eie blir tilgjengelig internt og for publikum	Kultur og fritid	Kunstforeninger	Løpende	Drift
6.	Etablere samarbeid med profesjonelle kunstmiljøer og bruke kunstnerne aktivt inn mot DKS og DKSS	Kultursektoren	Kunstnerne Trøndelag Fylkeskommune	Løpende	Drift
7.	Etablere et kunstnerforum	Kultursektoren	Kunstnerne Trøndelag Fylkeskommune	2023	Drift/Prosjekt
8.	Lage en helhetlig forvaltningsplan for Bojerarven	Kultursektoren	MKA Rissa Bygdemuseum Bojerfamilien Gyldenlag forlag Stiftelsen Den Siste Viking	2024	Drift/Prosjekt
9.	Involvere rådene og andre brukergrupper aktivt i saker som angår dem	Kultursektoren	Kommunen for øvrig	Løpende	Drift
10.	Kartlegge sørsamisk språk og litteratur	Kultursektoren	Trøndelag fylkeskommune Samisk senter på Snåsa	2022	Drift/Prosjekt
11.	Skaffe en oversikt over i hvor stor grad vi lykkes med inkludering	Kultursektoren	VI Råd for mennesker med nedsatt funksjonsevne	2022	Drift/Prosjekt
12.	Jobbe for samarbeidsstillinger kulturskole/grunnskole	Kulturskolen	Skolene	2023	Drift
13.	Videreutvikle samarbeidet med frivillige lag og foreninger	Kulturskolen	Lag og foreninger	Løpende	Drift/Prosjekt
14.	Jobbe for å utvikle digital undervisning	Kulturskolen	Skolene Fosen IKT Lokale bredbåndsløper andører	2025	Drift



3 DELOMRÅDE 2 - IDRETT, FYSISK AKTIVITET OG FRILUFTSLIV



Idrett er aktivitet i form av trening, eller konkurranse i den organiserte idretten. Fysisk aktivitet er egenorganisert trenings- og mosjonsaktiviteter, herunder friluftsliv og aktiviteter preget av lek.

Aktivitetsform og omfang varierer gjennom livsløpet. Barn og ungdom er svært aktive i lag og organisasjoner frem til det skjer et frafall i ungdomsårene. Frafallet forklares av at ungdommer gjør andre prioriteringer, for eksempel ønsker de å bruke mer tid på venner, skolearbeidet krever mer og ønsker å gjøre andre typer aktiviteter som er mer uformelle. Statistikken viser at flere går over til å gjøre aktiviteter som styrketrening og jogging. Tallene viser også at eldre i større grad er mer fysisk aktive enn før.

3.1 Fakta – Idrettslag og skytterlag

Idrett er det som engasjerer aller flest barn og unge på fritiden både nasjonalt og lokalt. Til sammen har idrettslagene i Indre Fosen 1913 medlemmer mellom 6-19 år, og skytterlagene 141 medlemmer i samme aldersgruppe (pr. 2018). (Samme medlem kan registreres flere ganger i underavdeling og andre idrettslag).

Oversikt over antall lag og medlemmer tilsluttet IF idrettsråd inkl. skytterlag pr. juni 2020

Idrettslag i NIF (Norges Idrettsforbund)	23
Fleridrettslag	8
Særidrettslag	14
Skytterlag i (Det frivillige skyttervesen)	4

Ifølge Ungdataundersøkelsen fra 2017 oppgis det at 60 % av ungdomsskoleelevene i Indre Fosen er aktive i et idrettslag. Det er litt lavere enn i regionen og landet.

Hva lykkes lagene med? (idrettslag og skytterlag)

Det lagene selv trekker fram som sine kvaliteter er;

- sterk dugnadsånd, engasjement, samhold, treffpunkter, rekruttering, engasjerte frivillige, og enkelte trekker fram god økonomistyring. Flere lag har også gode samarbeid om aktivitet og arrangement.



Hva er viktig for lagene? Og hva er de største utfordringene?

Uten tvil oppgis gode økonomiske rammevilkår og handlingsrom, og den frivillige og store dugnadsinnsatsen som det viktigste for at lagene skal kunne drive sin aktivitet.

Utfordringene er økonomi, opplevd nedgang i dugnad og frivillighet samt frafall. I tillegg nevnes også begrenset hall-tid og rekruttering.

3.2 Fysisk aktivitet og egenorganisert aktivitet

“Alle som ønsker det skal ha mulighet til å drive egenorganisert aktivitet”. Dette er både et statlig mål, men også like mye et lokalt mål. Egenorganisert aktivitet drives frem av utøverne selv og det er ofte bygd opp på lek, glede og entusiasme, men med lite organisering.

Vi har liten oversikt over hvor mye tid barn og ungdom bruker på egenorganisert fysisk aktivitet i Indre Fosen. Den uformelle formen for aktivitet fungerer også ofte som en møteplass rundt felles interesser og aktivitet. Lag og foreninger legger i stor grad til rette for organiserte aktiviteter, men det er i tillegg viktig å legge til rette for egenorganisert aktivitet basert på barn og ungdoms egne ønsker og behov. Det er spesielt viktig at ungdom driver med fysisk aktivitet når “frafallet” slår inn. Er barn og unge fysisk aktive frem mot myndighetsalder, så viser også undersøkelser at 80 % fortsetter å være fysisk aktiv resten av livet.

3.3 Idrettsanlegg og anlegg for fysisk aktivitet

Anleggene er en forutsetning for å kunne drive idrett og aktiviteter. Størsteparten av anleggene eies og drives av idrettslag og skytterlag. Det legges ned en betydelig dugnadsinnsats og økonomiske midler for å ivareta disse på best mulig måte. Kommunen har drifts- og/eller leieavtaler med større idrettsanlegg. Det oppgis fra lagene at det er utfordrende med nok hall-tid. Det bør undersøkes nærmere hvordan eksisterende anlegg kan gjøres mer tilgjengelig og på muligheter til sambruk.

Indre Fosen har en god anleggsdekning sett ut fra befolkningstall og aktivitetsnivået innen de ulike idrettene. Framover viser prognosene en nedgang i antall barn og unge. Det betyr ikke at nye anlegg ikke skal bygges, men de skal alltid bygges ut fra et reelt behov, og disse må dokumenteres. Det blir enda viktigere å se på samarbeid og sambruk når folk og ressurser blir færre. Dette gjelder både internt i kommunen, men også interkommunalt og regionalt. Samtidig er det viktig å ta høyde for kommende rehabiliteringer da en del av anleggsmassen begynner å bli gammel. I et miljøperspektiv er det viktig å tenke tilpasninger av anleggsmassen til ny aktivitet for å unngå å rive eller bygge nytt. Fremtidens idrettsanlegg bør bygges nær skolene (ref. Frifot, skolens idrettsplass).

71% av ungdomsskoleelevene i Indre Fosen synes at tilbudet av idrettsanlegg der de bor er bra. Det tilsvarer landsgjennomsnittet.



Idrettsanlegg i Indre Fosen kommune

Ordinære anlegg/Tettsted	Leksvik	Vanvikan/Hindrum	Stadsbygd	Rissa	Skaugdalen	Verrabotn	Hasselvika/Fevåg	Sørfjorden/Råkvåg	Sum
Alpinanlegg	1				1				2
Basketball									0
Basseng			1					1	2
BMX-anlegg									0
Fleridrettshall*	1	1	1	1					4
Fotball grusbane 11`er									0
Fotball grasbane 11`er	1	1		1	1		2	1	7
Fotball grasbane 7`er		1							1
Fotball kunstgress 11`er	1		1	1					3
Fotball kunstgress 7`er		1							1
Fotballhall		1							1
Friidrettsanlegg			1						1
Frisbeeanlegg	1								1
Golfanlegg									0
Gymsal	1	1			1	1	1	1	6
Hestesport				1					1
Hoppanlegg	1		1	1					3
Idrettshus og servicebygg	7	4	5	2	2		2	2	24
Isløkke									0
Kampsportanlegg									0
Kart (o-kart)	1			1			2		4
Klatreanlegg		2							2
Lysløype/skianlegg	2	3	1	2	1		1	1	11
Motorsport							1		1
Skyteanlegg	2	2	1	3				1	9
Svømmeanlegg	1								1
Tennisanlegg									0
Turnanlegg				1					1
Volleyballanlegg									0
SUM	19	16	12	13	6	1	9	7	86

*Fleridrettshall inkluderer oppmerking og baner for badminton og volleyball m.m.



Nærmiljøanlegg/Tettsted	Leksvik	Vanvikan/Hindrum	Stadsbygd	Rissa	Skaugdalen	Verrabotn	Hasselvika/Fevåg	Sørfjorden/Råkvåg	Sum
Akebakke	1			1			1		3
Ballbinge/balløkke	1	2	2	1	1		1	1	9
Flerbruksområde (ute)/aktivitetsanlegg	1	1	1	1	1		2		7
Nærmiljøkart				1					1
Sandvolleyball			1	1			2		4
Skatepark				1					1
SUM	3	3	4	6	2	0	6	1	24

Eierstrategi for anlegg for idrett og fysisk aktivitet

Indre Fosen kommune har en eierstrategi som sier noe om hvilke anlegg Indre Fosen kommune skal eie, drifte og bidra med tilskudd til. Her finnes også en oversikt over eksisterende drifts- og leieavtaler. Strategien kan leses i sin helhet på kommunens hjemmesider. Strategien rulleres ved behov.

Spillemiddelordningen

Ved nybygg eller rehabilitering av anlegg er det spillemiddelordningen som er den fremste bidragsyteren og midlene utgjør som regel 1/3 av finansieringen av idrettsanleggene. Det er overskuddet i fra Norsk Tipping som utgjør spillemiddelordningen og tilfaller i store deler idretten (64%).

Når man søker om spillemidler til et anlegg, skal anlegget i første omgang prioriteres i hver enkelt kommune. Deretter prioriteres spillemiddelsøknadene i Trøndelag samlet og «konkurrerer» mot søknadene i fra de andre kommunene. Videre får Trøndelag Fylkeskommune tildelt en økonomisk ramme av spillemidlene i fra staten.

Det ble vedtatt nye retningslinjer for prioriteringer av anlegg i Trøndelag (april 2020).

Anlegg som prioriteres i Trøndelag (2020-2023)

For å nå målene vil følgende anlegg bli prioritert ved tildeling av spillemidler:

1. Interkommunale anlegg
2. Attraktive aktivitetsanlegg. Dette er anlegg både inne og ute, som er tilrettelagt for allsidighet og inkluderende og attraktive møteplasser i nærmiljøet og ved skoler.
3. Idrettsanlegg med høyt aktivitetspotensiale for barn og unge, i områder med lav anleggsdekning for de aktuelle idrettene.
4. Nødvendig oppgradering av eksisterende anlegg der det skal gjennomføres arrangement som har nasjonal status.

Øvrige anlegg som tilfredsstillter Kulturdepartementet sine ønsker og Trøndelag fylkeskommune sine vilkår prioriteres etter kommunale ønsker.



Det er ikke et mål i seg selv å opprette flere turstier og turveier, men det er behov for å øke tilgjengeligheten til de som finnes gjennom skilting fra vei, og universell utforming. Andre viktige prioriteringer er nærfriluftslivet, og forsterke sammenhengen mellom turer og kulturminner.

Når det gjelder skiløyper kjører idrettslagene opp lysløyper og enkelte turløyper for allmennheten.

Jakt og fiske

Jakt- og fiskemulighetene i kommunen er mange, men kan sies å være begrenset kommunisert. Det jobbes for å få fiskekort og muligheter for jakt inn i digital løsning (www.inatur.no) for å gjøre det lettere tilgjengelig for publikum. Det bør også komme tydeligere fram hvilke fiskeplasser som er universelt utformet.

3.5 Fakta - Lag og foreninger med friluftaktiviteter

Friluftslivet i seg selv foregår oftest som en egenorganisert aktivitet og har en verdi i seg selv, men organisasjoner som Jeger- og fiskeforeninger, speider og 4H har en klar tilknytning til friluftsliv i en mer organisert form/ramme. I Indre Fosen kommune er det 3 jeger- og fiskerforeninger, 2 speiderforeninger, 1 4H og 2 turlag; Fosen Turlag, og 1 Barnas Turlag.

Der både idretten og musikk- og teaterfeltet er organisert med et rådgivende samlende organ for de respektive bevegelsene mangler dette for innenfor friluftslivsfeltet. Det bør vurderes om et det skal opprettes et eget friluftsråd på lik linje med idrett, og musikk- og teater.

Hva lykkes lagene med? (jeger- og fisk, speider)

Lagene lykkes med å skape gode friluftsopplevelser og aktivitet for barn og ungdom. Aktiviteten kan sies å være mestringsorientert fremfor prestasjonsorientert og har stor betydning for selvfølelsen til de som deltar. Det er fokus på holdninger og verdier. Aktiviteten er praksis-nær og «in-action». Organisasjonene «fanger» også opp en del av de som ikke deltar i annen tradisjonell aktivitet.

Hva er viktig for lagene? Og hva er de største utfordringene?

Det er viktig for lagene med forutsigbare økonomiske rammer med tanke på drift. Det er drift av aktiviteten som er det viktigste, men mange søknadsordninger er rettet mot prosjekt. Egnede og tilgjengelige lokaler er også viktig.

3.6 Friluftsförvaltning

Statlig sikrede friluftsområder

Statlig sikrede friluftsområder er områder som staten har kjøpt eller leid for å sikre allmennheten tilgang til friluftsliv. I Indre Fosen kommune har vi totalt 12 statlig sikrede områder som er av ulik art og formål. Det kan være parkeringsplasser, bade plass eller større og mindre uberørte områder med ulik tilrettelegging for friluftslivet. Når det gjelder drift er det et vilkår i fra staten at kommunen eller friluftsråd har lokalt drift og tilsynsansvaret med full kostnadsdekning. Dette er et vilkår som kommer av at staten har medvirket økonomisk til å sikre området. De



statlig sikrede friluftsområdene reguleres av en egen lokal plan; *Forvaltningsplan for statlig sikrede områder*. Informasjon og tiltak fremgår av forvaltningsplanen, områdene behandles derfor ikke videre her.

Kartlegging og verdisetting av friluftslivsområder

Kartlegging og verdisetting av friluftslivsområder er et kommunalt virkemiddel for å identifisere, utvikle og ivareta arealer for friluftslivet. Det er kort sagt en metode for å vurdere friluftslivsverdiene for å sikre befolkningen mulighet til å drive friluftsliv i nærmiljøet og naturen for øvrig. Det er nå gjennomført kartlegging og verdisetting i hele kommunen. Her gjenstår kun politisk behandling. Kartleggingen og verdisettingen er en nyttig dokumentasjon i forbindelse med planlegging og kan brukes i flere sammenhenger.

3.7 Mål og strategier

Mål:

- Alle som ønsker det, skal ha mulighet til å delta i idrett inkl. skytterlag eller drive egenorganisert fysisk aktivitet og friluftsliv.
- Indre Fosen kommune sin behandling av anlegg og søknader skal være rettfærdig, forutsigbar og behovsstyrt.
- Indre Fosen skal ha et attraktivt og allsidig friluftsliv for alle.

Strategier

- Dialogen og samarbeidet mellom kommune og lag og foreninger skal styrkes rundt temaet inkludering. Konkrete forslag og tiltak skal utarbeides og iverksettes.
- De kommunale tilskuddene bør bygge opp under og prioritere barn og unges aktivitet, og fordeles rettfærdig etter kjente fordelingsnøkler.
- Det skal kommuniseres tydelig med Idrettsråd, lag og foreninger om hvordan midlene fordeles. Kriteriene for tildelingene skal være godt kjent, tydelige og grunnlaget det er basert på skal være etterprøvbart
- Egenorganisert aktivitet og nærmiljøanlegg skal få større fokus og bidra til etablering av nye aktivitetsanlegg og møteplasser
- Hensynet til folkehelse, miljø og estetikk skal vurderes særskilt i forbindelse med behovsvurdering for nye anlegg, rehabiliteringer og i drift.
- Turstier, turveier og friluftslivsanlegg som har nærmiljøfunksjon oppgraderes til å ha universell utforming.



3.8 Handlingsprogram for delområde 2, Idrett, fysisk aktivitet og friluftsliv

	Tiltak	Hovedansvar internt	Samarbeidspartnere	Tidsperiode/-frist	Finansiering
1.	I dialog med idrettsrådet og skytterlag bør tilskuddsordningene jevnlig vurderes om de oppnår ønskede mål og at midlene kommer barn og unge til gode	Kultur og fritid	Idrettsrådet	Løpende	Drift
2.	Lag og foreninger gjøres kjent med kriteriene for tildelingene via kommunens hjemmeside og søknadsskjema	Kultur og fritid	Idrettslag, skytterlag og andre søkere	Løpende	Drift
3.	Idrettsrådet orienteres om hvordan fordelingene er gjort hvert år og den totale fordelingen sendes alle søkere	Kultur og fritid	Idrettsrådet Idrettslag og skytterlag	Innen desember hvert år.	Drift
4.	Bruke resultater fra Barnetråkkunder søkelsen som faktagrunnlag i planlegging av aktivitetsanlegg og møteplasser	Kultur og fritid Areal og næring	Oppvekst/skole	Bearbeiding av data innen 2023 Etter behov i forb. med planer	Drift
5.	Synliggjøre og markedsføre spillemiddelordningen for nærmiljøanlegg til skoler, lag og organisasjoner. Planlegging av aktivitet i skolegårder bør drøftes av en tverrfaglig gruppe med skoleeier, brukere, elever, ungdomsråd	Kultur og fritid Kultur og fritid	Skolene og nærliggende lag og foreninger Areal og næring Oppvekst	Løpende	Drift Investeringer innarbeides i ØKHP



	aktuelle lag- og foreninger i nærområdet for å sikre sambruk og synergier.				
6.	Tett dialog mellom kultursektoren, PPT og bo- og aktivitets-tjenester skal gjøre at man har oppdatert kunnskap om behovene for aktuelle grupper som trenger tilrettelegging.	Kultursektoren	PPT Bo- og aktivitets-tjenester	4 ganger i året	Drift Investeringer innarbeides i ØKHP
7.	Bidra med informasjon og inspirasjon til nytenking om anlegg ved å koble initiativtakere til personer, lag og organisasjoner, og kommuner med forbildeprosjekter (www.godeidrettсанlegg.no og www.tverga.no)	Kultursektoren Areal og næring	Ungdomsrådet	Løpende	Drift
8.	Synliggjøre idrettsarrangement via kommunens hjemmeside og facebookside	Kultur og fritid	Lagene selv	Løpende	Drift
9.	I dialog med friluftsansj onene bør tilskuddsordning ene jevnlig vurderes om de oppnår ønskede mål og at midlene kommer barn og unge til gode	Kultur og fritid	Friluftsansj onene	Årlig	Drift
10.	Revidere Forvaltningsplan for statlig sikrede områder	Kultur og fritid	Fylkeskommune Nærings-avdelinga v/ plankontoret Kommunalteknikk og Bygg og Eiendom	Innen 2023	Drift



11.	Identifisere aktuelle nærmiljøturer og oppgradere til universell utforming	Frivilligsentral	Bo- og aktivitets-tjenester	Innen 2022	Drift
12.	Kartlegge og verdisette friluftsområder i hele kommunen	Frivilligsentral Areal og næring	Turlag Ildsjeles	Innen 2022	Drift
13.	Undersøke interessen og behovet for et friluftsråd i kommunen	Kultur og fritid/ Frivilligsentral	Lag og org. Innen friluftsliv	Innen 2022	Drift/Prosjekt
14.	Skilting til utfartsområder fra vei	Kultur og fritid / Frivilligsentral	Grunneiere, grunneierlag Statens Vegvesen	Innen 2023	Drift
15.	Iverksette konkrete tiltak som forbedrer tilgjengeligheten for alle	Kultur og fritid/ Frivilligsentral	Rådet for mennesker med nedsatt funksjonsevne	Innen 2022	Drift/Prosjekt



4 DELOMRÅDE 3 – KULTURMINNER



I dette delområdet er det en oversikt over viktige kulturminner og kulturmiljøer i Indre Fosen kommune. Kulturminneplanen trenger på sikt en grundigere vurdering og kartlegging av kulturminner enn det som nå framlegges. De kulturminnene og kulturmiljøene som trekkes fram her er ikke en fullstendig liste, og faktaopplysninger om gårds- og bruksnummer er ufullstendig (kompletteres løpende).

Selv om kulturminner og miljøer nevnes her gis de ikke et formelt vern i denne planen, med mindre de er vernet i en eller annen form fra før. Målet er å gi noen kulturminner- og miljøer oppmerksomhet slik at bevisstheten om deres verdi øker. Det er heller ikke avsatt økonomiske midler til tiltak per i dag.

Kulturplanens forhold til kommuneplanens arealdel og andre reguleringsplaner

Det dette kapittelet frembringer må brukes som grunnlag for å vurdere hensynssoner og regulering av bevaringsområder samt enkeltminner i forbindelse med revidering av kommuneplanens arealdel, og andre relevante reguleringsplaner. Det er i arealdelen og reguleringsplaner at et vern gjøres juridisk bindende. Det er viktig å ha en generell bestemmelse som minimum i kommuneplanens arealdel.

Kommunens forvaltning og virkemidler

Kommunen forvalter bygningsvernet innen plan- og bygningsloven (arealdel og reguleringsplaner) og ved byggesaksbehandling. Per i dag har ikke kommunen egen bygningsvernkompetanse, men faglige vurderinger innhentes fra fylkeskommunen. Rådgivning har per i dag begrenset seg til å viderefremme kontakt til fylkeskommunen eller bistand til å finne relevante søknadsmuligheter og til dels søknadsskriving. Det er flere i Indre Fosen (både privatpersoner og lag- og organisasjoner) som har benyttet seg av søknadsmulighetene og har relativt god uttelling på det. Det er likevel mye å hente på dette området både ved å gjøre søknadsmulighetene bedre kjent og bygge og utvikle lokal kompetanse innen bygningsvern. Det er jobbet med å opprette en tettere dialog mellom forvaltning og formidling (kultur, og areal og næring).

Bakgrunn for planen og avgrensning

Planen avgrenses til å gjelde faste kulturminner. Faste kulturminner er stedbundne, f.eks. bygninger, bruer, kaier, setre, boplasser, gravhauger, kokeproper, stolpehull med videre.

Med kulturminner menes alle spor etter menneskelig virksomhet i vårt fysiske miljø, herunder lokaliteter det knytter seg historiske hendelser, tro eller tradisjon til (Kulturminneloven §2).



Helhetlige kulturmiljøer er prioritert innenfor de tema det er naturlig slik som f.eks. kyst, handel og industri, samt bolig og bosetting

Definisjonen forteller oss med andre ord at mye er kulturminner og at vi har utrolig mange. Selv om vi er innehavere av mange kulturminner i vår kommune har vi hatt liten systematisk oversikt. Derfor har det vært et behov for å få en oversikt samt vurdere hvordan vi skal bevare og utvikle kulturminnene våre for framtida.

Vi har identifisert 7 samfunnsområder som gjenspeiler sentrale deler av kommunens historie. Områdene landbruk, og fangst og utmark er ikke tilstrekkelig kartlagt og er ikke med i denne planen. Ved fremtidig revidering bør disse komme på plass. Landbruk må sees i sammenheng med kommunens landbruksplan og landbrukssektorens virkemidler.

- Bolig og bosetning (inkl. byggeskikk)
- Tro og samfunn (inkl. kirker og kirkesteder, forsamlingshus/bedehus, gravminner, bergkunst og kommunale bygg).
- Kyst, handel og industri
- Ferdsel (inkl. bruer, veier, stier og kystleia)
- Krigsminner
- *Landbruk (inkl. jord-/skog-/seterlandskap, gårdstun)*
- *Fangst og utmark*

4.1 Definisjoner

Automatisk freda kulturminner

Kulturminneloven § 4 sier at alle kulturminner før 1537 er automatisk fredet. Rundt et automatisk fredet kulturminne er det en sikringszone for å beskytte kulturminnet mot skadelige inngrep. Hvis området ikke er spesielt definert, gjelder en 5 meters sikringszone fra minnets ytterkant. Samiske kulturminner før 1917 er automatisk fredet.

Vedtaksfredet kulturminne:

Riksantikvaren kan frede byggverk og anlegg (eller deler av dem) av nasjonal interesse etter vedtak i hht. Kulturminneloven. En slik fredning kan omfatte både eksteriør, interiør og uterom.

Midlertidig fredning:

Hvis et kulturminne eller miljø av nasjonal interesse utsettes for umiddelbar trussel om endring eller ødeleggelse kan kulturminneforvaltningen treffe vedtak om midlertidig fredning.

Kulturmiljøer:

«Kulturmiljø» er en samlebetegnelse som dekker begrepene kulturminner, kulturmiljøer og landskap og brukes når feltet omtales som helhet. Kulturmiljø kan fredes etter vedtak i hht. Kulturminneloven.

Skipsfunn:

Skipsfunn eldre enn 100 år eies av staten når det ikke lenger er rimelig mulighet til å finne ut om det er noen eier eller hvem som er eier.



Verneverdig/bevaringsverdig kulturminne eller kulturmiljø:

Kommuner har anledning til å verne kulturminner og kulturmiljøer gjennom regulering til spesialområde etter Plan- og bygningsloven. Slik type vern omfatter kun utvendige arealer og bygningen eksteriør.

Kulturminne/kulturmiljø som har gjennomgått en kulturhistorisk vurdering og er identifisert som verneverdig. De fleste verneverdige kulturminner/kulturmiljøer har ikke et formelt vern etter kulturminneloven, plan- og bygningsloven eller en bindende avtale.

Landskap

"Landskap" betyr et område, slik folk oppfatter det, hvis særpreg er et resultat av påvirkningen fra og samspillet mellom naturlige og/eller menneskelige faktorer (Den Europeiske Landskapskonvensjonen).

Kirker

Norske kirker er delt inn i 3 forvaltningsgrupper basert på vernestatus.
Fredede kirker: tiltak krever tillatelse fra Riksantikvaren og biskopen
Listeførte kirker: (bygget mellom 1650 og 1850): tiltak krever tillatelse fra biskopen på grunnlag av råd fra Riksantikvaren
Kirker uten formelt vern: tiltak krever tillatelse fra biskopen

SEFRAK

SEFRAK er en registrering som ble gjennomført mellom 1975-1995 der bygninger før 1900 ble registrert. Bygningene i SEFRAK-registeret er i utgangspunktet ikke tillagt spesielle restriksjoner, men et varsko om at kommunen bør ta en vurdering av verneverdien før det blir gitt tillatelse til endring, rivning eller flytting av bygningen.

4.2 Kulturmiljøer og attraksjonsutvikling

I Indre Fosen er det flere unike og autentiske kulturmiljøer med et uutnyttet potensial som attraksjoner. Flere av de freda bygg og anleggene utmerker seg i nasjonal sammenheng og har interessante historier og opplevelser knyttet til seg. I tillegg kan miljøer som f.eks. Råkvåg bryggerekke nevnes som er en av de best bevarte bryggerekkene utenfor storby. I SWOT-analysen innledningsvis viser vi til at det er en svakhet at potensiale ikke er utnyttet. Med det mener vi at vi kan tiltrekke flere mennesker til attraksjonene og skape gode opplevelser, gjerne sammenheng med næring og reiseliv. Å gjøre kulturmiljøene til bedre attraksjoner er avhengig av en dedikert innsats mot de enkelte kulturmiljøene og forsterke og videreutvikle de kvalitetene som er ved stedet eller anlegget.

4.3 Freda bygg og anlegg i Indre Fosen

Foruten de automatiske freda kulturminnene (før 1537), har vi vedtaksfreda kulturminner i Indre Fosen. En fredning er den strengeste form for vern. Fredning innebærer at inngrep/endringer på kulturminnet, som går utover vanlig vedlikehold, må godkjennes av myndighetene. Hvert freda anlegg har sitt utgangspunkt og sine behov for å sikre ivaretagelse og videreutvikling av kulturminnet. En fredning har gjerne en nasjonal kulturhistorisk verdi. Årsaken til fredning behøver ikke være knyttet til alder men kan være arkitektoniske kvaliteter så vel som funksjon eller historiske begivenheter.



Reins kloster

Gården Rein har en tidsdybde fra arkeologiske funn til vitne om tro og samfunnsutvikling. Gårdsnavnet og beliggenheten samt funn av gravhauger og røyser tyder på at Rein kan være en av de tidligste bosatte trøndelagsgårdene fra bronsealderen for om lag 3000 år siden. Skule Bårdsøn opprettet et kloster her på 1200 tallet og ruinene etter klosterkirken er nylig restaurert i regi av Fortidsminneforeningen og Riksantikvaren. Horneman slekten har eid gården siden 1704 og er fremdeles i slekten i dag. Gårdens hovedbygning ble bygd på 1700-tallet og 3 av rommene med interiør er fredet. Reinshaugen som var gårdens parkanlegg er et flittig brukt turområde av allmennheten. Rissa Bygdemuseum eier Borgstua og har Bojer-museum i meieribygningen. Fortidsminneforeningen eier ruinene og grunnen de står på. Reins Kloster (området og bygninger med enkelte rom og inventar) ble vedtaksfredet i 2014. Området, bygningene og ruinene har ulike typer vern.

Ner-Killingberg

Gården Ner-Killingberg ble bygd i 1834 og representerer et typisk trøndersk tun med hovedbygning (trønderlån), vinkelfjøs, stabbur og arbeidsstue. Det spesielle med Ner-Killingberg er utsmykningen av rommene i bygningen som er gjort av læreren Johan Killingberg. Det finnes også rappede vegger som er unik i norsk sammenheng og ser ut som tømmervegger. Taklistene er dekorert med nasjonale slagord og dørene har også mye av samme nasjonalromantiske symboler.

Interiøret er en representasjon av samtiden (ca. 1890-1913), og vitner om Killingbergs interesse for kunst og kulturhistorie. I tillegg hadde han god hjelp av sine kollegaer Anders Olsen Havdal og Christian Adolfsen Oxaas. Gården eies i dag av Leksvik Historie- og museumslag. Bygningene ble vedtaksfredet i 1988. Fjøsbygningen har også blitt brukt til foredrag og selve gårdsrommet som scene for teaterstykket Operasjon Oleander. Ner-Killingberg eies av Stiftelsen Leksvikmuseet og driftes av Leksvik historie- og museumslag.

Stadsbygd prestegård

Stadsbygd prestegård har primært fungert som prestebolig helt siden gården ble satt opp av sokneprest Christian Hvedding og hans kone Elisabeth Mantzin i 1769. Selve presteboligen er på 500 m² og har 24 rom. I gårdsanlegget inngår også fjøs og hageanlegg med tilhørende lysthus. I sin storhetstid ble presteboligen brukt til møter og samlinger rundt ulike tema som ble debattert. I dag tjener ikke lenger presteboligen sitt opprinnelige formål og ble i 2020 overtatt fra Opplysningsvesenets fond til Stiftelsen Stadsbygd Prestegård. Stiftelsen har ulike planer og tanker om videre aktivitet tilknyttet prestegården.

Rødberg Tåkeklokke

Rødberg tåkeklokke ligger på Rødberg, Stadsbygd. Tåkeklokken ligger der tidligere Rødberg fyrstasjon lå. Fyret ble nedlagt i 1902. Rødberg tåkeklokke ble bygd i 1919 og nedlagt i 1986. Den er bygget etter standardtegnninger og er av samme type som de fire andre bevarte tåkeklokkene i landet. Fyrstasjonene og tåkeklokkene langs kysten er markante kulturminner som på en spesiell måte er med på å karakterisere Norge som kyst- og sjøfartsnasjon. Fyrstasjonene har både kulturhistorisk og arkitektonisk verdi; kulturhistorisk ved deres tilknytning til sjøfart, fyrvesen og kystkultur og arkitektonisk ved deres særegne form og



plassering. Oppbyggingen og utviklingen av et landsomfattende fyrssystem med over 200 fyrstasjoner spredt langs hele kysten, er et av de mest omfattende prosjekter den norske stat har gjort. (Kulturminnesøk.no). Tåkeklokka eies av Museet Kystens Arv.

Grande landhandel

Grande landhandel ligger i sentrum av Leksvik. Landhandelen er i dag et museum som fremstår like autentisk som da den stengte i 1957 med varer og interiør som at tiden har stått stille siden da. Butikken ble drevet i perioden 1912 - 1956. Bygningen er fra ca. 1900. Grande landhandel eies av Stiftelsen Leksvikmuseet og driftes av Leksvik historie- og museumslag.

Hysnes fort med Brettingen

Hysnes fort og Brettingen ble etablert i 1897 som en del av Agdenes befestninger, og var en del av forsvaret av Trondheimsfjorden. Fortet har en sentral rolle i norsk krigshistorie. Anleggene var en del av forsvarsoppbyggingen før 1905. Fortet består av fjellanlegg, kanon- og luftvernstillinger, løpegraver mm. Leirbebyggelsen har som helhet høy grad av opprinnelighet. Det sentrale forlegningsområdet framstår i tillegg som et svært enhetlig bygningsmiljø og er et godt eksempel på fortsbebyggelse fra perioden rundt første verdenskrig. De tre moniermagasinene som ble oppført i 1898 har spesiell militærhistorisk og antikvarisk interesse. Tyskerne overtok fortet i perioden 1940-1945 og ble forsterket med nærforsvarsstillinger, luftvernstillinger, bunkere mm. Fra 1945 tok Kystartilleriet over anleggene. Fortet ble offisielt lagt ned i 1998. Hysnes militære museum ligger i området, og er en viktig formidler av historien om Hysnes fort. Det er bygninger med eksteriør og interiør som er fredet.

4.4 Fakta - Historie- og museumslag

Vi har 5 aktive historie- og museumslag, og 1 museum (Museet Kystens Arv) av regional betydning som er knyttet til Museene i Sør-Trøndelag (MIST). Det er også flere lokale museer som driftes av frivillige.

Fortidsminneforeningen, Den trønderske avdelingen er representert i kommunen både som eier av ruinene på Reins kloster, men også som lokallag i Leksvik. De lokale historie- og museumslagene er; Leksvik Historie- og museumslag, Museumslaget Staværingen, Rissa Bygdemuseum, Stjørna Heimbygdslag og Historielag for Stranda sogn. Disse utgjør også Kulturminnerådet i Indre Fosen kommune. Kulturminnerådet skal arbeide for at kulturminner i Indre Fosen kommune blir vernet om og tatt vare på. Rådet skal videre arbeide for at kommunens kulturminner blir gjort kjent for alle. Dette skjer ved lagenes eget arbeid, men også ved samarbeid seg imellom og kommunen.

Hva lykkes lagene med? (Historie- og museumslagene)

Lagene trekker fram sine aktiviteter som temakvelder, foredrag, gode samarbeid, produksjon av årshefter, dugnader, turer og arrangement. I tillegg trekkes det sosiale ved aktiviteten fram og at folk treffes og trives.



Hva er viktig for lagene? Og hva er de største utfordringene?

Det viktigste for lagene er å holde aktiviteten oppe og videreformidle kulturhistorien de brenner for. Dette er også den største utfordringen; å videreformidle og presentere all den historien de har samlet inn. I tillegg er det med rekruttering og engasjement til medlemmene utfordrende, men også til befolkningen ellers, og særlig de unge. Noen av lagene er eiere av hus og det krever en del drift og vedlikehold, men det er også utfordrende å videreføre planer for bruk av husene de eier. Dette kan være utstillinger, men også planlegging av ny aktivitet knyttet til husene. Økonomisk støtte til aktiviteter og til prosjekter er også ønskelig.

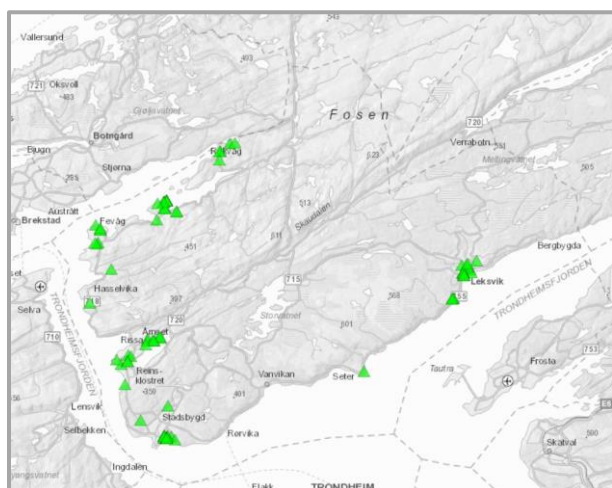
4.5 Samfunnsområdene

4.5.1 Bolig og bosetning (inkl. Byggeskikk)

Med byggeskikk menes folkelige, regionale byggetradisjoner med regelmessig bruk av visse materialer, tekniske løsninger, planløsninger og detaljering.

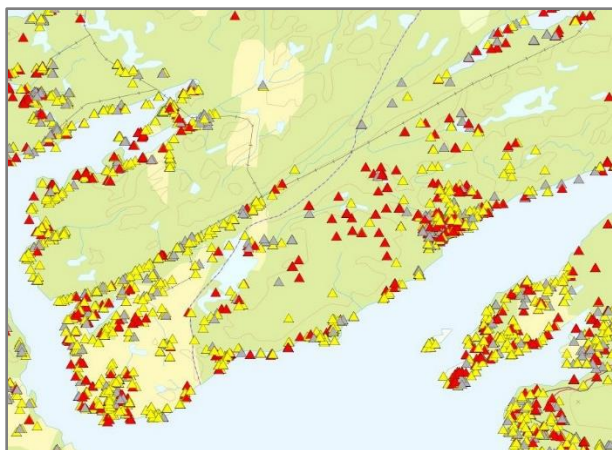
Byggeskikken i et område ble ikke bestemt gjennom reguleringsplaner, regler og lover, men av håndverkstradisjoner og -kunnskap som gikk i arv fra generasjon til generasjon (tronderskbyggeskikk.no).

Det har bodd mennesker i Indre Fosen i lang tid. Mange spor er forsvunnet i tidens løp. Eldre bosetningen i Indre Fosen kommune, ligger konsentrert langs sjøen: Råkvåg, Fevåg, Hasselvika, Årnseth, Rein, Stadsbygd, Vanvikan, Seter/Hindrem og Leksvik (fig. 1). Denne figuren representerer spor av bosetning uansett tidsperiode. Hvis vi ser på fordeling av eldre bygninger (SEFRAK), ligger disse mer jevnt spredt langs hele kystlinja, samt oppover langs Ytterelva og Innerelva i Leksvik, og oppover Skaugdalen (fig. 2). En del eldre bygninger finnes også i området rundt Storvatnet, rundt hele Botn og på Hermstad.



Figur 1: Aktivitetsområder, gårdstun, kokegroper, demningsanlegg, ovnslokaltet





Figur 2: SEFRAK-registrerte bygninger.

Kulturminner/-miljø som kan trekkes frem som spesielle eksempler på bolig og bosetningsområder i Indre Fosen kommune, kan være:

Område	Om	Type vern
Bolig- og bosetningsområder		
Råkvåg	SEFRAK- bygninger, bryggerekke, bosetnings-/aktivitetsområde	Bevaringsverdig i reguleringsplan og på listen over verneverdig tett trehusbebyggelse hos Riksantikvaren
Refsnes	SEFRAK-bygninger, bosetnings-/aktivitetsområde, steinalderlokalitet, hustuffer, heller, demningsanlegg, rettersted, gravminner, vegfar, bru	Automatiske fredet kulturminner
Rissa (Bustad – Årnset)	SEFRAK-bygninger, bosetnings-/aktivitetsområder, helleristning	
Stadsbygd	SEFRAK-bygninger, bosetningsspor og dyrkningsspor, gravhauger, bautastein, Vetested.	
Lassøra/Leksvik	SEFRAK-bygninger, Bosetningsområde og kokegroper, gravminner og en kirkegårdslokalitet	
Eksempler på lokal byggeskikk		
Ner-Killingberg, Leksvik	Nærmere omtalt i pkt. 4.3.	
Tobakkvika, Stjørna	Husmannsplass på Voknøya i Stjørnfjorden. Høy grad av autensitet.	
Persenrommet, Rissa	Husmannsplass i Reinsgrenda, Rissa. Godt bevart, tun.	
Bygninger på MKA	Museumslaget Staværingen med MKA har bygd opp flere tradisjonelle gårdsbygninger som representerer lokal byggeskikk. Erslandstu er også en viktig representasjon av Trønderlåna. Museumsbygningen som huser båten «Den siste viking» er tidligere Askjem skole.	



Nils Grandes landhandel	Nærmere omtalt i pkt. 4.3.	
Steinfjøset - Leksvik	Steinfjøset har tilhørt prestegården men ble i 1982 gitt til Fortidsminneforeningen i Norge. Fjøset er bygget i 1883 og er senere utvidet i flere etapper. Vakre og solide gråsteinsmurer fra 1880-årene er veggene i det som i sin tid var rom for et mangfold av dyr på prestegården lille Røstad. Her var det kufjøs, geitefjøs, grishus, stall, sauebinger og melkerom.	

I Indre Fosen kommune har vi mange eldre bygninger, særlig fra 17- og 1800-tallet. Mange av bygningene ligger spredt på de forskjellige gårdene, enten som tidligere driftsbygning eller våningshus. Dette er viktige kulturminner fordi de vil være et kulturminne mange kan relatere seg til. Den vanligste type hovedbygning på gårdene i Indre Fosen er Trønderlåna.

Trønderlåna som bygningstype kom for fullt fra slutten av 1700-tallet, og er en karakteristisk lang og smal stuebygning, med små takutstikk, og takvinkel som er godt egnet for torvtak. Vinduene er plassert rett overfor hverandre i langveggene, og gir godt gjennomlys. Stuene i huset går fra langvegg til langvegg. Låna kan være ukledd eller ha stående kledning. Ofte er inngangspartiet markert.

Gårdsbruk Trønderlån er en viktig del av stedets lokale byggeskikk som vi ønsker å bevare, det gjelder også den tradisjonelle bruken av fargene kvitt, bonderødt eller oker. Ny bebyggelse i tilknytning til gårdsanlegg, både våningshus og driftsbygninger, bør tilpasses eksisterende bebyggelse. Ved prosjektering av nye bygninger bør det tas hensyn til tun-dannelse og farge, slik at gårdsbrukenes fremtoning er enhetlig og ryddig.

4.5.2 Tro og samfunn

Kulturminner/-miljø som kan være eksempler på tro og samfunn i Indre Fosen kommune:

Område	Opprinnelses år	Gnr./bnr.	Type vern	Om
Forsamlings hus				
Heimtun	1952	66/9		Veggmaleriene i Heimtun ble malt av Herman Willoch i 1954/55. Lokale modeller i motivene sammen med motiver fra gresk mytologi (kunst og kultur)
Åsvang, Stadsbygd	1934	5/5		
Åsvang, Selnes	1933			
Bedehus				
<i>Kartlagt, men ikke prioritert.</i>				
Kirker/ kirkested				



Leksvik kirke og kirkested	1668		Automatisk listeført	Eldste omtale av kirke i 1533, men spor fra 11-1200 tallet (Limogekrusifiks)
Stadsbygd kirke og kirkesteder	1842	13/71	Automatisk listeført	Kan ses i sammenheng med storhauger, bautastein og nærliggende bergkunst.
Stadsbygd prestegård	1769		Vedtaksfredet	Prestegård med fjøs og hageanlegg.
Rein kirke og kirkested	1932	56/59	Listeført	Eldste omtale 1589. Eldre stavkirke revet ca. 1650
Reins kloster (ruin)	Ca. 1230-1532		Automatisk fredet	Nonnekloster opprettet ca. 1200 tallet. Trolig tilhørt Augustinerorden (ikke dokumentert)
Rissa kirke	1888	120/16	Listeført	
Stranda kirke	1897		Listeført	
<i>Hasselvika, Ramsvik, Fines kirke har ikke vernestatus.</i>				
Hindrem kirkested	Uklart			Eldste omtale 1589. Også omtalt i Schøning 1774.
Hindrem stavkirke	2010			En stavkirke på Hindrem er nevnt i Trondhjems reformats av 1589, «Hindareims kirkja» Man vet ikke nøyaktig når denne stavkirka ble bygd, men de fleste stavkirkene i Norge ble bygd på 11-1200-tallet og i alle fall før svartedauden (1349). Denne kirka fikk nytt tårn og spir med årstall i 1653, men den var allerede da gammel og falleferdig. Den ble derfor revet i 1664.
Lassøra kirkested	Middelalder		Uavklart	Arkeologisk minne
Tro og samfunn				
Stadsbygd, Stykket/Berga inkl. Rein			Automatisk fredet	Helleristninger, gravminner, utendørskirke. Dyrkningsspor. Veg. Bautastein
Minnestein Andreas Hølaas				Hølaas var opptatt av den vanlige manns rettigheter, av



				folkeopplysning, stemmeretten, selvstendigheten og demokratiet. Ga ut flere bøker.
Fevåg/Bakstein			Automatisk fredet enkeltminner	Bautastein Finnkarihaugen, Et sagn forteller imidlertidlig at bautaen ble reist til minne om ei finnkjerring som ble slått i hjel her. Gravminner
Minnestein Guri Langleite, Leksvik				Guri som skulle gå hjem i en snøstorm lille julaften i 1784 kom aldri hjem til sine 3 små ventende barn. Hun døde her og en minnestein er satt opp til hennes minne.
Kors og hull i fjellet, Leksvik				7 kors risset inn. Knyttes til overtro «Småkallan».
Refsnes kulturmiljø			Automatisk fredet enkeltminner	Gravminner Bosetning
Hasselvika				Gravminner og bautastein. Veganlegg. Kirke og kirkested. Evt. kan ses i sammenheng med bosetningsspor.
Skoler				
Sunde Misjonshus	1908. Påbygd 1952	120/28		
Askjem skole (museumsbygning MKA)	1894			
Tobakkvika skole, tidligere Selnes				
Blåskolen Vanvikan				
Kommunal forvaltning				
Rissa rådhus	1969	122/17		

4.5.3 Kyst, handel og industri

Indre Fosen kommune med sin lange kystlinje har naturlig nok mange kulturminner knyttet til liv og virke ved sjøen. Kystaktiviteten har en klar sammenheng med hvor det ble etablert handelssteder. Kaier og havner ble naturlige knutepunkt for kommunikasjon da sjøen var hoved-ferdselsåre.



Kulturminner/-miljø som kan være eksempler på temaet kyst, handel og industri i Indre Fosen kommune:

Område	Opprinnelses år	Gnr.bnr.	Type vern	Om
Kulturmiljøer kyst og handel				
Kroa-området, Leksvik			Avsatt til framtidig vern. Ikke regulert. Bør vurderes.	Herredshus, telegraf, sparebank m.v
Strømmen gamle sentrum				
Hasselvika sentrum			Enkeltbygg regulert til bevaring.	
Fevåg havn			Bevaringsverdig i reg.plan	
Råkvåg bryggerekke			Bevaringsverdig i reg.plan. På listen over verneverdig tett trehusbyggelse (Riksantikvaren)	
Tobakkvika				Husmannsplass
Enkeltminner				
Rødberg Tåkeklokke	1919		Vedtaksfredet	Fyrstasjonene og tåkeklokkene langs kysten er markante kulturminner som på en spesiell måte er med på å karakterisere Norge som kyst- og sjøfartsnasjon.
Grande landhandel			Vedtaksfredet	
Industrielle kulturminner				
Sagbruk, Sagtjønna				
Ytter-elva				
Litj-leire				Uttak av leire til klosteret på Tautra

4.5.4 Ferdse

Kulturminner knyttet til ferdsel finnes overalt rundt oss, mange kan være vanskelig å få øye på. Mennesker har ferdes på kryss og tvers, til lands og til vanns siden bosetting ble etablert.

Kulturminner/-miljø som kan være eksempler på temaet ferdsel i Indre Fosen kommune:

Område	Opprin.år	Gnr.bnr.	Type vern	Om
Bruer				
Skola	Før-reformatisk tid		Uavklart	Kavlebru. Del av et veganlegg.
Strømmensbrua				



Saga gamle bru	1919		Særdeles bevaringsverdig (Statens vegvesen)	En ekstraordinær, fin og velholdt steinhvelvbru.
Dalen gamle bru	1915		Særdeles bevaringsverdig (Statens vegvesen)	En meget fin platebru.
Skauga bru	1957			Skauga bru er en overbygd fagverksbru i stål; parallelbærer med brubane av armert betong
Marna bru			Ingen	Hengebru og gammel ferdselsåre
Krobrua				
Ferdselsårer				
Kai				
Rødberg havn				
Refsnes dampskipskai				

4.5.5 Krigsminner

En stor del av restene etter Forsvarets virksomhet og bygg er ikke lenger i Forsvarets eie. I Forsvarets landsverneplan er spesielle objekter i den gjenværende bygningsmassen valgt ut og omtalt.

Kulturminner/-miljø som kan være eksempler på temaet krigsminner i Indre Fosen kommune:

Område	Opprinn.år	Gnr.bnr.	Type vern	Om
Kulturmiljø				
Hysnes fort med Brettingen	1898	131/1	Forskriftsfredet Landsverneplan	En del av Agdenes befestninger. Domineres av utbyggingen av tyskerne under 2.verdenskrig. inkl. Vegminne opp til Nebbesheia
Enkeltminner				
Serberhøtta	1943 (restaurert 1991)	159/10	Ingen	Reist for å hjelpe jugoslaviske fanger på flukt fra Austrått.
Flyvraket på Salan		135/1		Flyvrak 2. verdenskrig
Flyvraket på Grønli tjønna				Flyvrak 2. verdenskrig
Desertørhøtta, Berga, Stadsbygd		11/3		Gjemmested
Sørvikneset		129/14	Landsverneplan	Torpedostasjon
Vættan, Overskott				Varde
Våttåhaugen				Tysk installasjon fra 2. verdenskrig



Minnesmerker og bautaer				
Minnestein, Osvatnet				2 jugoslaver ble holdt skjult etter rømning fra Austrått.
Bergmyran				
Bautaen på Refsnes	1914	146/1	Ingen	"Minne over mænd fra Skjørn som deltok i krigen 1801-1814".
Minnesmerker på kirkene Rissa, Rein, Stadsbygd og Håggån				Minnesteiner e. 2. verdenskrig.

4.6 Samiske kulturminner

På lik linje med samisk språk og kultur har vi også liten oversikt over og innsikt i samiske kulturminner i Indre Fosen. Det er per i dag ingen registrerte samiske kulturminner, men det kan være typiske sagn, stedsnavn som for eksempel er knyttet til tro og samfunn. Ved revidering må det legges ned en større innsats på å registrere samiske kulturminner, og knytte de til de øvrige samfunnsområdene.

4.7 Mål og strategier

Mål:

- Våre kulturminner skal oppleves som en helhet som representerer vår historie og identitet. Tiltak for å fremme barn og unges interesse skal prioriteres.
- Freda anlegg og spesielle kulturmiljø skal løftes fram og utvikles som attraksjoner.
- Vi skal best mulig legge til rette for at kulturminnene vernes gjennom bruk.
- Kulturminner skal være premissgiver for fremtidig tettstedsutvikling og knyttes opp mot øvrig arealstrategi

Strategier:

- Registrere og vurdere kulturminner og kulturmiljøer systematisk
- Publisere digitale kilder på nett (bl.a. foto og bygdebøker og annet historisk dokumentasjon) i samarbeid med lokale historie- og museumslag
- Øke kunnskapen om lokal byggeskikk og materialer
- Ivareta kulturmiljøenes autentisitet og bygningsmessige kvaliteter



4.8 Handlingsprogram for delområde 3, Kulturminner

	Tiltak	Hovedansvar internt	Samarbeids-partnere	Tidsperiode/-frist	Finansiering
1.	Få løftet Reinshaugen som historisk park og sammen med grunneier utarbeide skjøtselsplan for parken	Kultur og fritid, Areal og næring	Fylkeskommune Riksantikvar, frivillige	2025	Drift/prosjekt
2.	Bidra til at Ner-Killingberg og prestegården på Stadsbygd får etablert brannsikringsanlegg. Videreføre brannsikringsarbeidet i Råkvåg.	Kultur og fritid	Eierstiftelsene	2023	Drift/Prosjekt Eksterne midler
3.	Gjennomføre skjøtselsplan for Tobakkvika	Kultur og fritid	Konsulent	2022	Eksterne midler
4.	Fortsette registreringen og prioritering av kulturminner og særlig de områdene som ikke er kartlagt (samiske kulturminner, landbruk, fangst og utmark)	Kultur og fritid og Areal og næring	Historie- og museums- og andre ildsjeler	2026	Drift
5.	Lage en plan for sikring av utvalgte kulturminner	Areal og næring		2028	Drift/Prosjekt
6.	Utarbeide felles digital plattform der historie- og museums- og andre ildsjeler kan legge inn sitt innsamlede materiale inkl. immateriell kulturarv.	Kultur og fritid	Historie- og museums- og andre ildsjeler og Fosen IKT	2024	Drift/Prosjekt



	Avklare bruk av Digitalt Museum (foto og dokumenter).				
7.	Utvikle programplan for podkast med samtaler om kulturminner	Kultursektoren	Historie- og museums- og andre ildsjeler	2023	Prosjekt
8.	Innarbeide aktiviteter i Den kulturelle skolesekken (DKS) og Den kulturelle spaserstokken (DKSS)	Kultursektoren Skolene	Historie- og museums- og andre ildsjeler	Løpende	Drift
9.	Legge til rette for kompetanseheving med praktiske kurs og foredrag	Kultur og fritid, frivilligsentralen, kulturskolen	Historie- og museums- og Fortidsminneforeningen	2026	Prosjekt
10.	Regulere prioriterte kulturmiljø til hensynssone bevaring i hht. Plan- og bygningsloven i arealdelen og andre reguleringsplaner	Areal og næring		Løpende	Drift
11.	Tilpasse ny bebyggelse til historiske miljøer og elementer, samt til øvrig eksisterende bebyggelse	Areal og næring		Løpende	Drift
12.	Kartlegge sørsamiske kulturminner	Kultursektoren	Trøndelag fylkeskommune Samisk senter på Snåsa	2022	Drift/Prosjekt



5 Vedlegg

5.1 Lokale og regionale planer og strategier

Lokale:

- Kommuneplanens samfunnsdel, Rissa og Leksvik (2014/2015-2026)
- Eierstrategi for anlegg til idrett og fysisk aktivitet
- Plan for kommunale fritidsklubber i Indre Fosen kommune
- Forvaltningsplan for statlig sikrede områder
- Energi og klimaplan (under revidering)
- Plan for den kulturelle skolesekken
- Plan for den kulturelle spaserstokken

Regionale:

- Balansekunst – Kulturstrategi for Trøndelag 2019-2022
- Regional plan for kulturminner
- Anleggsstrategi idrett og friluftsliv/Strategi for idrett og friluftsliv i NT
- Strategiplan for kulturnæringer i Trøndelag
- Regional strategi for jakt, fiske og friluftsliv
- Strategi for samhandling mellom det frivillige kulturlivet i Nord-Trøndelag og fylkeskommunen

5.2 Prioritert handlingsprogram – Ordinære anlegg og nærmiljøanlegg. Søknadsåret 2024.

Pri.	Ordinære anlegg	Eier/søker	Status	Investeringer	Kom. tilskudd	Annen finansiering (EK, lån, tilskudd m.m.)	Spillemidler/Søknadsbeløp
1	Stadsbygd stadion kunstgras – bytte av dekke	Stadsbygd IL	Gjentatt	3.802.500	0	2.624.500	1.180.000
2	Rehabilitering av lager/garasje/sm ørebu	Leksvik IL	Fornytt	648.975	0	432.975	216 000
3	Bygging av gressbane ved Åsly stadion	Rissa IL	Fornytt	4 419 181	0	2.946.181	1 473 000
4	Rehabilitering av stadionområde Leksvik skisenter	Leksvik IL	Fornytt	2 200 563	0	1.500.563	700 000
5	Trøa stadion – Rehabilitering av friidrettsstadion	Leksvik IL	Ny	2.361.000	0	1.574.000	787.000



