



RISSAkommune

KOMMUNEPLANENS SAMFUNNSDEL

UTEN FAKTAGRUNNLAG

Rissa 2014-2026

JORDNÆR LYKKE



INNHOLD

Innledning	2
Befolkningsfakta og vekst.	5
Tjenester i kommunal organisasjon	6
Regional tilhørighet og interkommunalt samarbeid	8
Sikkerhet og beredskap	10
Verdiskaping, næringsutvikling og landbruk	11
Samferdsel og offentlig transport.	13
Botilbud i sentrum, bygder og grender	15
Stedsutvikling og kulturell bevaring	17
Fritid for barn, unge, voksne og eldre innbyggere.	19
Natur, landskap og miljø.	21
Avslutning.	24

Planen ble vedtatt av kommunestyret 16.10.2014

INNLEDNING

Rissa kommune er i stadig utvikling. Det skjer mye på kort tid, og samfunnet utvikler og endrer seg raskt.

Da er det viktig at vi har en plan å jobbe etter. En god plan gjør at man kan styre etter forutsigbare rammer. Det som var sannhet i går kan være avleggs i morgen. Slik er samfunnsutviklingen - og slik skal den være.



Med hilsen ordfører Ove Vollan
16.2.2015

Kommuneplanen har en samfunnsdel og en arealdel. Begge er viktige for å skape en helhetlig, langsiktig, konkret og retningsgivende plan for samfunnet. Samfunnsdelen inneholder overordnede mål og føringer.

Et overordnet mål i planen er befolkningsvekst, og erkjennelsen av at befolkningen øker i takt med arbeids- og næringslivet. Det vil si at befolkningsvekst skjer parallelt med økning i antall arbeidsplasser, verdiskaping og vekst i ulike næringer. Om man i tillegg har varierte og attraktive botilbud, samt sjarmerende og karakteristiske bygder, så er sannsynligheten stor for at befolkningen vokser.

Planen du nå har for hånden er et resultat av en omfattende og engasjerende prosess. Du som innbygger har fått muligheten til å påvirke innholdet gjennom folkemøter i Skaudalen, Råkvåg, Hasselvika, Rissa og Stadsbygd. Vi har fått innspill fra diverse råd og utvalg, næringsliv og frivillige lag og organisasjoner.

Politikere og kommunens ansatte har deltatt i diskusjoner og kommet med innspill både ute i grupper og samlet i møter, og jeg er veldig stolt over å få presentere kommuneplanens samfunnsdel til deg. Samfunnet skal kjennetegnes av bærekraftighet, økt befolkning, folkehelse, miljø og estetikk.

Kommunens visjon er

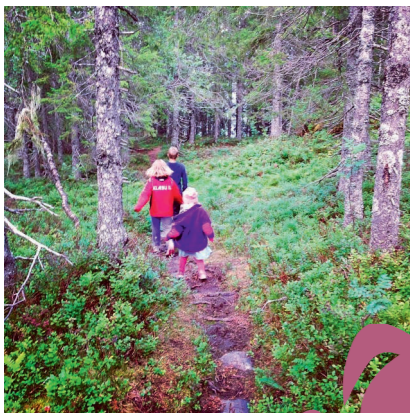
JORDNAER LYKKE

med verdiene engasjert, frodig og gjestfri.

Til slutt ønsker jeg å takke alle dere som har bidratt og brukt tid på arbeidet med kommuneplanen. Det er blitt et meget godt dokument, som vil være oversiktlig og godt å styre etter for alle oss som skal bruke denne planen i vårt daglige virke.



BEFOLKNINGSFAKTA OG VEKST



Vålvatnet, Stadsbygd.
Fotograf: Vigdis Schei #jordnærlykke.



Mål

Befolkningen skal øke jevnt. Innbyggerne skal inspireres til å bidra med aktivitet, kunnskap og utvikling av samfunnet. Arbeidslivets verdiskaping og organiserte fritidsaktiviteter skal øke hvert år. Befolknings- og næringsutvikling skal tillegges vekt i kommunal forvaltning.

Strategi

Ildsjeler og samfunnsgrupper som har visjoner og gjennomføringskraft, mobiliseres og støttes. Kommunen tar en aktiv rolle i samfunnsutviklingen, og arbeider målrettet og planmessig med bolyst og næringsutvikling.

Tiltak

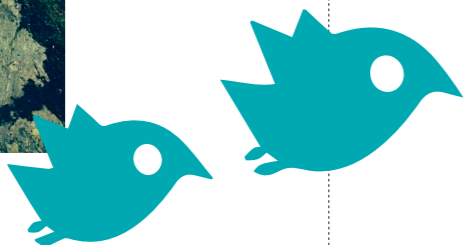
Dette er tiltak som fremmer befolkningsvekst.

1. Tilrettelegge for nye eller utvidede virksomheter og skape arbeidsplasser og stillinger som tiltrekker seg arbeidskraft som bosetter seg lokalt.
2. Tilrettelegge for attraktive boligfelt og varierte boligtyper.
3. Ha nøkkelklare leiligheter og byggeklare tomter.
4. Ha tilgjengelige barnehage- og skoleplasser.
5. Utvikle stedlig karakter, ressurser og attraksjoner som gjør at befolkning, hyttefolk og turister øker.
6. Lage prosjekter av nyskapende karakter som medfører nysgjerrighet og omtale også utenfor kommunen.
7. Legge til rette for at allerede bosatte blir værende i kommunen.
8. Utvikle strategi for bosetting av arbeidsinnvandrere og folk som pendler til kommunen.
9. Verdsette innbyggeres innsats i arbeids- og fritidsliv, samt inkludere personer og grupper som står utenfor disse sammenhengene.
10. Samarbeide med Rissa videregående skole om tilrettelegging av kompetanse tilpasset lokalt arbeidsliv.
11. Samarbeide med Rissa videregående om tilpasset oppfølging slik at elevene fullfører skolen, med tilhørende faglært utdanning eller utdanning på høyere nivå.
12. Legge til rette for studenter med tanke på prosjektarbeid og sommerjobber.
13. Legge til rette for et høyt antall lærlinger både i kommunal og privat sektor.
14. Informere og oppfordre innbyggere til kunnskapsbaserte valg når det gjelder folkehelse, miljø og estetikk.
15. Omtale Rissa som bo- og arbeidssted på en balansert og konstruktiv måte, som gode ambassadører for kommunen.

TJENESTER I KOMMUNAL ORGANISASJON



Fevåg.
Fotograf: Kristin Sterten #jordnærlykke



Mål

Rissa kommune skal håndtere virksomheten på en effektiv og god måte og samtidig legge til rette for fremtidige utfordringer, muligheter og løsninger. Drifts- og investeringsnivået skal være i samsvar med målsetting om langsiktig økonomisk bærekraft.

Strategi

Organisasjonen har fokus på innovasjon. Lederne skal være aktive, strategisk tenkende og tydelige. Medarbeiderne skal bidra med engasjement, kunnskap og erfaring.

Tiltak rettet mot innbyggere

Dette er tiltak som fremmer utvikling i kommunale tjenester. Gjennomgående tiltak for alle tjenestesteder.

1. Markedsføre gode tjenester. Tjenester som oppleves som mindre gode skal utbedres.
2. Benytte digitale tjenester der det er mulig.
3. Ha kortest mulig saksbehandlingstid.
4. Være offensiv og på forskudd i planarbeid.
5. Være en åpen kommune, informere og involvere innbyggere.
6. Ha jevnlig opplæring for publikumsrettede servicefunksjoner for å styrke evnen til å se, ivareta og veilede innbyggere.
7. Gjøre offentlige bygg og steder mer attraktive.
8. Igangsette egne og delta i regionale/nasjonale utviklingsprosjekter som har som formål å fremme kvalitet i tjenester.
9. Sørg for at innbyggere har tilgang til god og relevant informasjon om velferdsteknologiske løsninger til bruk i eget hjem.
10. Ha gode teknologiske løsninger som gjør at innbyggere på en enkel måte kommer i kontakt med rett instans.
11. Ha størst mulig grad av brukermedvirkning i tjenestene.
12. Være en åpen kommune, som informerer og involverer innbyggere i det som skjer, med bruk av sosiale og andre medier.
13. Følge opp arbeid med helsefremmende og forebyggende tiltak.
14. Jobbe for miljøsertifisering i enhetene.
15. Sørg for at estetikk innarbeides i organisasjonen som et sentralt begrep.

Tiltak rettet mot ansatte

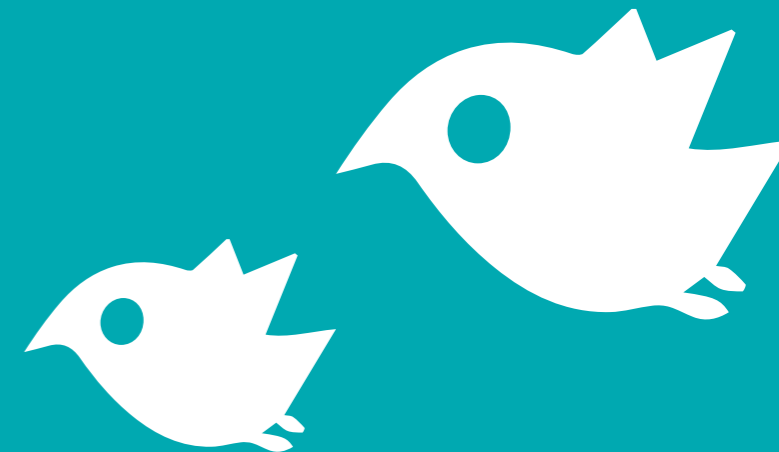
Dette er kontinuerlige tiltak som fremmer kvalitativ utvikling i kommunale tjenester.

Ledere bidrar med:

1. Motivasjon og begeistring i organisasjonen.
2. Gjennomføring av undersøkelser som skiller mellom objektiv og opplevd kvalitet.
3. Målrettet refleksjon omkring tjenesteutøvelse ved hjelp av utprøvde metoder.
4. Rettferdig behandling ved at like situasjoner og saker behandles likt.
5. Bosetting og næringsutvikling/verdiskaping vurderes som viktige samfunnshensyn i all saksbehandling.
6. Legge til rette for god skjønnsutøvelse ved hjelp av flerfaglig arbeid og informasjon om vedtatte strategier og planer.
7. Bruke målebarometer aktivt for å forbedre kvalitet i kommunale tjenester.

Medarbeidere bidrar med:

8. Tjenesteyting og faglig skjønn.
9. Gode holdninger.
10. Engasjement, mangfold og gjestfrihet.
11. Samhandlingskompetanse.
12. Individuelle ferdigheter.



REGIONAL TILHØRIGHET OG INTERKOMMUNALT SAMARBEID

Mål

Kommunen skal utvikles til å bli en robust kommune med økende befolkning og utvidet areal. Utviklingen må skje i samhandling med andre kommuner.

Strategi

Kommunen er utforskende og aktiv i forhold til flere muligheter og tar beslutninger på helhetlig kunnskapsgrunnlag.

Tiltak

Dette er tiltak som fremmer en mer robust kommune og økt befolkning, og som er i tråd med regjeringens nye kommunereform. De første tiltakene står i prioritert rekkefølge.

1. Utrede sammenslåing mellom Leksvik og Rissa.
Ansvar: Rådmann / Kostnad: 0,- / Tid: høst 2014
2. Utrede en kommune på Fosen via Fosen Regionråd.
Ansvar: Fosen regionråd / Kostnad: 0,- / Tid: januar 2015
3. Være en pådriver i det interkommunale samarbeidet – både i Fosen Regionråd og i Trondheimsregionen.
4. Vurdere tettere fellesskap med Trondheim på sikt.
Ansvar: Rådmann / Kostnad: 0,- / Tid: løpende
5. Videreutvikle faglig samarbeid med andre kommuner til det beste for kommunen.
Ansvar: Rådmann / Kostnad: 0,- / Tid: løpende
6. Utvide saksbehandlingssamarbeidet.
Ansvar: Rådmann / Kostnad: 0,- / Tid: løpende



Råkvåg.
Fotograf: Astrid Bjørkvik.

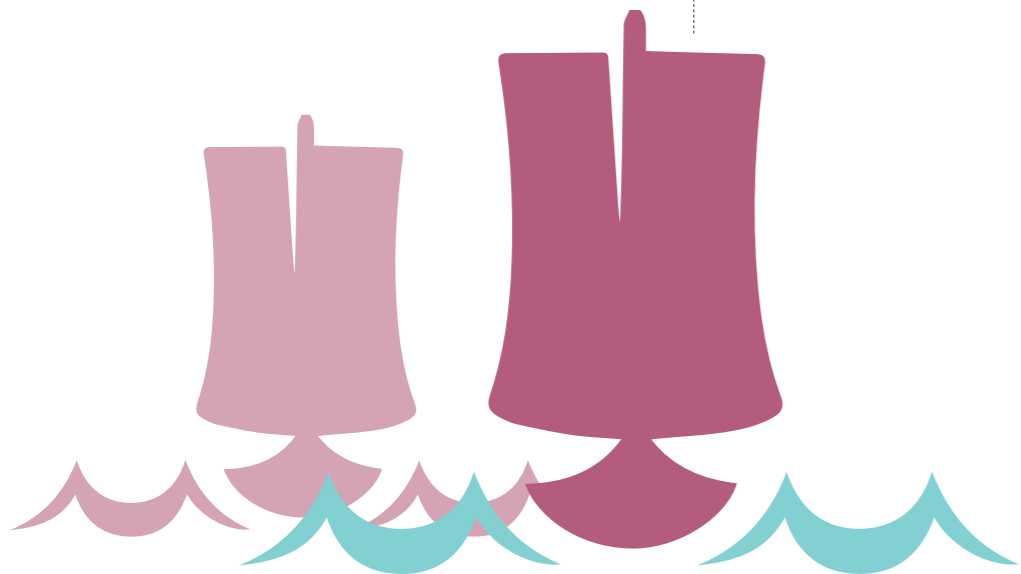
SIKKERHET OG BEREDSKAP

Mål

Kommunen må kartlegge sannsynlige krisehendelser og ha en hensiktsmessig beredskap. Befolkningen skal føle seg trygg på at sikkerhet og beredskap vurderes og tas hensyn til.

Strategi

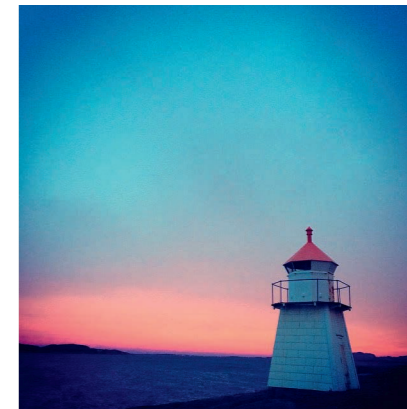
Kriseledelse og psykososialt kriseteam trener jevnlig på håndtering av krisehendelser.



Tiltak

Dette er tiltak som fremmer sikkerhet og beredskap.

1. Vurdere aktuelle krisehendelser og scenarier og gjennomføre jevnlig beredskapsøvelser.
2. Gjøre en helhetlig ROS-analyse når ny mal foreligger fra Direktoratet for samfunnssikkerhet og beredskap.
3. Innlemme folkehelse, miljøperspektiv og barnevern i ROS-analyse og beredskapsplan.
4. Ha en godt kjent og tydelig kommunikasjons- og handlingsplan for å håndtere en eventuell miljøkatastrofe.
5. Plassere bygninger og anlegg slik at de ikke utsettes for flom, stormflo, ras og skadevind.
6. Følge opp eventuelle funn fra en helhetlig ROS-analyse i arealplanlegging.



Hasselvika.
Fotograf: Mats A. Nilsen

VERDISKAPING, NÆRINGSUTVIKLING OG LANDBRUK

Mål

Verdiskapingen skal styrkes og antall arbeidsplasser økes. Rissa kommune skal bli en kommune hvor det er lett å starte og utvikle bedrifter.

Strategi

Kommunen tilrettelegger for næringslivet, og samarbeidet skaper en høy og bredspektret aktivitet. Rissa kommune er en rask og effektiv JA-kommune.



Tiltak

Dette er tiltak som fremmer verdiskaping og arbeidsplasser.

1. Følge opp strategisk næringsplan for Trondheimsregionen.
2. Arbeide for lavere arbeidsgiveravgift.
3. Bidra til reduserte transportkostnader.
4. Etablering av bru over Trondheimsfjorden kan føre til økt transport-stabilitet og nærhet til ulike markeder.
5. Oppnå resultater via gode næringsfremmende politikere, administrasjon, ambassadører og ildsjeler.
6. Benytte naturgrunnlag for å utvikle nye og justerte virksomheter.
7. Oppfordre til gjenbruksbasert og miljøfokuset næringer.
8. Være pådriver for å bedre samhandling mellom utviklingsorienterte miljøer på Fosen.
9. Satse på kommersialisert teknologi med målsetting om at antall teknologibedrifter og antall ansatte skal tredobles innen 2026.
10. Iverksette et planmessig og systematisk næringsarbeid som gir klarere målretting og enda bedre resultater.
11. Lage plan med kart for Vikingbase / Kvithyll-området og Rødberg for sjøbasert næring. I tillegg til individuelle samtaler er det viktig å ha samarbeidsmøter med berørte aktører.
12. Iverksette en gruppe i regi av Fosen-samarbeidet for å løfte lokale næringsfelt og ha dialog med regionale aktører.

13. Ha sterk satsing på nyetablering med etablerer-opplæring og veiledning.
14. Satse mer på næring knyttet til fritidsboliger og deltidsinnbyggere, som f.eks. «Fevåg i farta».
15. Satse mer på reiselivsnæring med vekt på kulturminner, som «Perler på en snor».
16. Fortsatt satsing på forebyggende aktiviteter med vekt på bedring av livsgrunnlaget for ulike arter, som f.eks. laksen i regi av «Skaugaprojektet».
17. Bruke landbruksplanen som et aktivt verktøy.
18. Videreføre og konkretisere «grønn strek» med balansert jordvern både i tettbygde strøk og i områder med mindre arealpress.
19. Oppfordre til økt gjenbruk av landbruksbygg.

20. Stimulere noen gårdsbruk til å bli attraksjoner med varierte opplevelser og produkter.
21. Fortsatt satsing på lokal matproduksjon med foredling, gjerne økologisk, i form av matkorn, frukt og bær, med videre. Viktig å understøtte både profesjonelle og mer hobbybaserte aktiviteter.
22. Utvikle et småskalaslakteri hvor foredling er sentralt.
23. Arbeide aktivt for nydyrking slik at det totale landbruksarealet økes.
24. Stimulere til mindre bruk av kunstgjødsel og sprøytemidler.
25. Tilrettelegge for at bedrifter tar inn ungdom på varierte sommerjobber og på studentprosjekter.
26. Få «rett virksomhet på rett plass», hvor f.eks. publikumsbaserte næringer kan være nær boområder.



NorYards AS
Fotograf: Reidar Gullesen

27. Ha en positiv formidlingsstrategi i offentligheten.
28. Tomter for næringsareal i sentrumsnære områder må etableres og utvikles.
29. Tilrettelegge for videre utvikling av eksisterende næringsliv.
30. Kartlegge hvilke ressurspersoner som har tilknytning til Rissa kommune og bruke disse i utvikling av kommunen.

SAMFERDSEL OG OFFENTLIG TRANSPORT

Mål

Infrastrukturen skal være relativt godt utbygd med hurtige og stabile forbindelser. Utbedringer skal hensynta konsekvenser for økonomi, næring, natur, landskap og kultur.

Strategi

Kommunen og interessegrupper sørger for at tiltak realiseres på lokalt, fylkeskommunalt og statlig nivå.

Tiltak

Dette er tiltak som fremmer hurtige og stabile forbindelser.

1. Etablere bru over Trondheimsfjorden og Stjørnfjorden.
2. Fosenpakken:
 - A. Stadsbygd – Rørvik.
 - B. Sund – Bradden.
 - C. Andre utfordrende veistrekninger i kommunen; Rein, Ofaret, etc.



3. Plassere og utforme veger og gater i tråd med ønsket utbygging og bruk av områder.
4. Legge nye veger utenom viktige grøntområder eller slik at de skaper tilgang til grøntområder.
5. Aktivt samarbeide med Sør-Trøndelag fylkeskommune for å utbedre og vedlikeholde fylkesveier, særlig med tanke på risikoutsatte strekninger.
6. Jobbe for å utbedre og vedlikeholde kommunale veier, særlig med tanke på risikoutsatte strekninger.
7. Delta i prosjektet «Trafikksikker kommune».
8. Etablere hensiktsmessige gang- og sykkelveier eller stier i 4 km omkrets rundt skolene, samt langs veistrekninger som er populære for gående og syklende. (Prioritering hos fylkeskommunen er avgjørende.)
9. Vurdere behov for lyssetting langs særskilte strekninger.

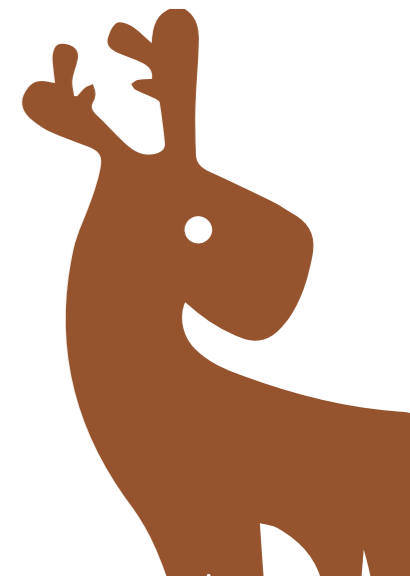
10. Utvikle terminaler og ventearealer til kollektivtransport iht.universell utforming og ha beplantning, belysning, møblering, dekke på bakken og design på bygninger.
11. På fergedriften mellom Trondheim - Rørvik bør det kreves kraftigere ferger samt mer solide og skjermede ferge-havner på Rørvik. (Inkluderer etablering av fergeleie nr 2 på Rørvik.) I tillegg bør fergens rutetilbud opprettholdes og det bør vurderes grunnlag for døgnkontinuerlig drift.
12. På hurtigbåtdriften mellom Trondheim – Hysnes - Ørland bør tilbudet i Indre Trondheimsfjord justeres slik at det kan være et attraktivt pendler tilbud.
13. På hurtigbåtdriften mellom Trondheim og Vanvikan bør hurtigbåttilbudet opprettholdes, evt. tilpasse det ytterligere til næringslivets behov, slik at det kan være et attraktivt pendlertilbud.



Rokseth Design ved Vittorio Rokseth

14. Utvide tilbudet av "park and ride" i Rissa og Stadsbygd sentrum. (Dette er også foreslått i regional transportplan.)
15. Få flere ladestasjoner for el-bil.
16. Utbedre kollektivtilbudet mellom grendene og Rissa sentrum.
17. Utbedre skoleruta slik at den senker reisetida for skole-elevne.
18. Sørge for god informasjon om bussrutene.
19. Satse mer på gjennomgående kollektivtrafikk som muliggjør kollektiv ferdsel fra A til Å, slik at kollektivtilbudet blir rimeligst mulig.

20. Lage plan for utbedring av tale- og datadekning med vekt på prioritering av områder. Samarbeidet mellom Rissa Utvikling, Kommunalteknikk og Fosen IKT må koordineres. I tillegg bør nettselskapene (Net Com, Telenor, Rissa Kraftlag, m.fl.) likestilles i konkurransen.
21. Undersøke om radio- og dabdekningen er tilfredsstillende i hele kommunen når NRK er ferdig med sin utbygging.



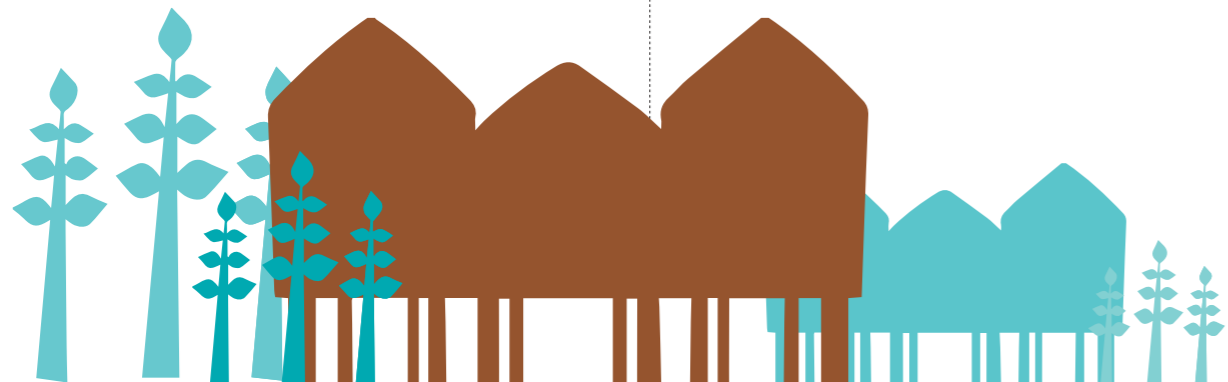
BOTILBUD I SENTRUM, BYGDER OG GRENDER

Mål

Bosettingsstrukturen skal bestå av attraktive boligfelt og varierte boligtyper. Det blir fortetting i sentrum og mulighet for større tomter i grendene.

Strategi

Kommunen utvikler botilbud i samarbeid med private utbyggere og sørger for rask saksbehandling. Diffrensiert arealforvaltning brukes i overensstemmelse med stedlig tetthet, arealpress og jordkvalitet. Ved forslag om bruk av dyrka mark, til nye boligfelt og næringsareal eller utvidelse av gamle, blir det en grundig politisk vurdering før verksetting.



Tiltak

1. Nye boligfelt legges i hovedsak der det er infrastruktur og offentlig kommunikasjon.
2. Planlegge for reduserte transportbehov.
3. Etablere flere eide og leide leiligheter, særskilt for unge etablerere og personer i vanskelige livssituasjoner.
4. Tilpasse nye bolighus til stedet mht. arkitektur, dimensjon, takform, materialvalg og farge.
5. Planlegge felles uteområder som kan opparbeides med beplantning, møblering og belysning.
6. Skille ut hensiktsmessige mindre småbruk i grendene.
7. Kommunen skal tilrettelegge for attraktive fritidsområder i hele kommunen, og ha en positiv holdning til etablering av fritidsbebyggelse i egnede områder.
8. På kommunens hjemmeside bør det være en oversikt over tilgjengelige boligtomter.

9. Stimulere til vedlikehold av gamle bygg, gjerne med ny bruk.
10. Benytte mulighetsrommet for å utvikle botilbud.



Stadsbygd.
Fotograf: Lars Petter Renolen.

STEDSUTVIKLING OG KULTURELL BEVARING



Uddu.
Fotograf: Vigdis Lund #jordnærtykkew

Mål

Rissa skal ha en bærekraftig utvikling som bygger på folks aktivitet, stedlig ressursgrunnlag og offentlig regulering. Sentrum skal ha et bymessig uttrykk, mens bygder og grender skal ha sitt særpreg.

Strategi

Kommunen møter innbyggernes initiativ og aktivitet med veiledning og støtte.

Tiltak

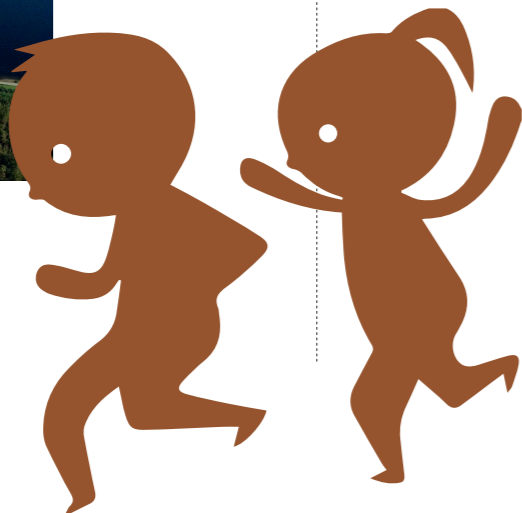
Dette er tiltak som fremmer bærekraftige samfunn.

1. Kombinere levende, aktive bygder med et sterkt Rissa sentrum.
2. Sørge for tale- og datadekning.
3. Ha en plan for systematisk næringsveiledning.
4. Utvikle stedlig karakter med kommunal veiledning og noe økonomisk støtte.
5. Tilrettelegge for bosetting omkring eksisterende infrastruktur og offentlige transportårer.
6. Fortette Rissa sentrum og Stadsbygd.
7. Utvikle varierte botilbud i de største tettstedene, inklusive nøkkelklare leide og eide leiligheter for unge mennesker og personer i sårbare situasjoner.
8. Ivareta og utvikle historiske og kulturelle miljøer. (Husk at klimautfordringer også påvirker kulturminner.)
9. Tilpasse ny bebyggelse til historiske miljøer og elementer, samt til øvrig eksisterende bebyggelse.
10. Utvikle gater med linjeføring og bredde tilpasset stedet, og med fortau hvor det er plass til beplantning, møblering og belysning. Benytte byggelinje ved utbygging langs gater.
11. Anlegge møteplasser og uterom med beplantning og møblering tilpasset stedet, kunstnerisk utsmykning, bevisst valg av dekke på bakken, med gode solforhold og dimensjoner tilpasset planlagt bruk.
12. Jobbe for bedre skilting til Rissa sentrum.

FRITID FOR BARN, UNGE, VOKSNE OG ELDRE INNBYGGERE



Blåheia.
Fotograf: Cecilie Buan #jordnærlykke



Mål

Kulturaktivitet (inklusive idrett) skal binde befolkningen sammen på tvers av alder, kjønn, funksjonsnivå og bakgrunn. Alle skal ha anledning til å oppleve en grenseløs og meningsfull fritid.

Strategi

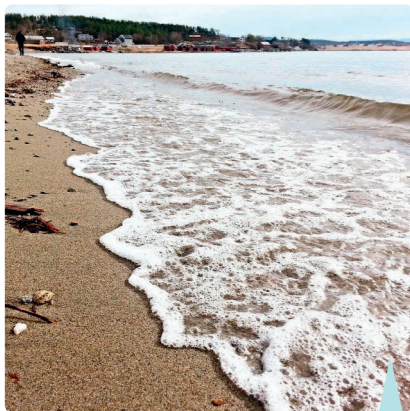
Ildsjeler, organisasjoner og offentlige forvaltere inngår i et sterkt og nært samarbeid.

Tiltak

Dette er tiltak som fremmer kulturaktivitetens betydning for mellommenneskelige forhold.

1. Tilrettelegge for frivilligheten.
2. Lage en lokalt forankret kulturminneplan med vekt på karlegging og utvikling av kulturminner som grunnlag for satsing og bevaring.
3. Ha en lik, forutsigbar og behovsstyrt kommune i behandling av anlegg ift. utvikling av stedlig idrett og aktivitet.
4. Vurdere bygdenes fritidstilbud for alle aldersgrupper, og finne ut hvilke tilbud som kan gjelde for hele kommunen.
5. Tilrettelegge for filmfremvisning/kino i kommunen.
6. Finne ut om det er grunnlag for felleskjøring til fritidsaktiviteter.
7. Ivareta og utvikle grøntområder og sosiale møteplasser.
8. Sørg for at det fins sentrumsnære og universielt utformede turveier.
9. Etablere flere båt plasser i hele kommunen, for å øke allmennhetens tilgang til strandlinjen og opprettholde kystkulturen.
10. Etablere motorcrossbane og trase for snøscooterkjøring.

NATUR, LANDSKAP OG MILJØ



Langsand.
Fotograf: Angelika Jarzyna.

Mål

Offentlig forvaltning og utvikling skal baseres på helhetlig kunnskapsgrunnlag. Kunnskapsoverføring til personer, grupper og større aktører skal sikre adferd som stabiliserer eller forbedrer tilstanden i natur, miljø og landskap.

Strategi

I samråd med interessegrupper oppfordrer kommunen ansatte, politikere og innbyggere til bærekraftig tenkning og adferd.

Tiltak

Naturområder, nasjonale mål, viktige begrep og databaser

1. Ivareta natur- og kulturlandskaper samt produktiv jord og skog.
2. Bevare naturlige karbonlagre (dvs. myr og skog i vekst) der det ikke er landbruksinteresser.
3. Tilrettelegge for at folk blir glad i natur og utvikler en naturvennlig adferd.
4. Bevare inngrepsfrie områder (slik at det f.eks. ikke blir flere unødvendige skogsbilveier).
5. Følge opp naturmangfoldet og ha en «føre var holdning» til utsatte plante- og dyrearter, kretsløp og naturtyper.

Friluftsområder

6. Verdisette friluftslivsområder med frivillige friluftsktører, øvrig administrasjon og GIS-ansvarlig. Dette legger grunnlaget for å prioritere mellom friluftsområder med vekt på drift, vedlikehold og utvikling.
7. Bevare kystkultur og sikre folk adgang til strandsonen ved at det blir lettere å sette opp naust/sjø- og badehus, både for privatpersoner og for allmenheten.

Utvikle retningslinjer for naust/sjø- og badehus som fungerer som møte- og aktivitetssteder for allmenheten.

8. Ha nærmiljøløyper langs naturattraksjoner, gjerne tilrettelagt for barnevogn og rullestol.
9. Informere om viktige friluftsmuligheter, samlet for kommunen og for hver bygd/grend, og ha ordnede parkeringsforhold.
10. Legge til rette for organisering av turer, gjerne med gode lokale historier.

Vannforekomster - Tiltak mot landbrukspåvirkning

11. Praktisere gjødselsforskriften rimelig strengt.
12. Vurdere krav til spredningstidspunkt før 15. august.
13. Ha rimelig strenge restriksjoner for jordarbeiding.
14. Bevare naturlige vegetasjonssoner langs vassdrag.
15. Rydde i bekk- og elveskråninger som er brukt som fyllingsplasser.

Vannforekomster - Tiltak for private avløp

16. Kartlegge og registrere avløp i spredt bebyggelse.
17. Oppgradere utilstrekkelige anlegg.
18. Koble til kommunalt eller annet privat avløpsnett.

Overordnet tiltak for videreføring av vanndirektivet

19. Avsette ressurser for flerfaglig tiltaksarbeid med vann, avløp og jordbruk.

Andre vanntiltak

20. Kartlegge konsekvenser av små vannkraftverk, og sette i verk avbøtende tiltak der det samfunnsøkonomisk lønnsomt.
21. Fokusere på vann som en vesentlig del av grønnsstruktur.
22. Sikre god kvalitet på drikkevann.

Motorferdsel i utmark, vassdrag og luft

23. Koordinere regelverk for kjøring med båt i Stortvatnet med Leksvik (slik at det er samme HK-grense).

Miljø

24. Bidra til nye teknologi- og energiløsninger ved å ha kontakt med forsknings- og teknologimiljøer.
25. Få bedre samarbeid med grunneiere om rydding av forurensede og forsøplede områder. Finne en hensiktsmessig offentlig-privat samarbeidsløsning.
26. Oppfordre til rydding av områder hvor virksomheten er avsluttet, f.eks. gamle revefarmer.
27. Etablere gjenbrukstorg og bedre kildesortering.
28. Ha lett tilgjengelige returpunkter.
29. Forbruke mindre, kaste mindre, reparere og resirkulere.

AVSLUTNING

Alle gode krefter trengs for å gjennomføre denne ambisiøse og interessante samfunnsplanen. Rissa kommune, som organisasjon, har et stort ansvar når det gjelder realiseringen. Innbyggere og aktuelle samarbeidspartnere inviteres til samarbeid med Rissa kommune om gjennomføring av felles mål, strategier og tiltak, slik som beskrevet i planen.



Med hilsen rådmann, Vigdis Bolås
16.2.2015



