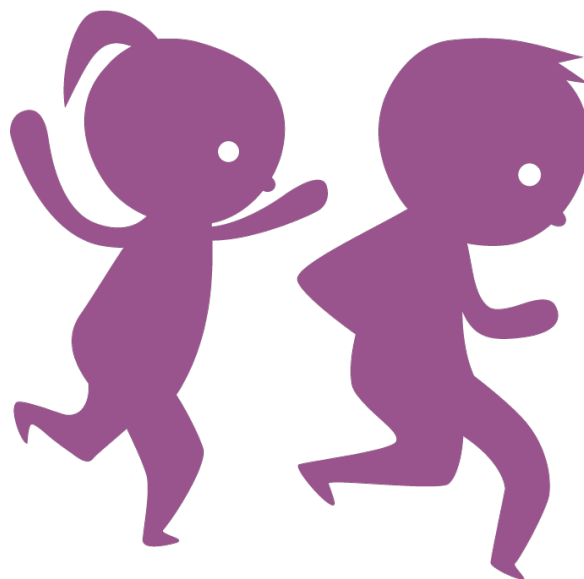




Indre Fosen kommune

Vedtekter for barnehagene i Indre Fosen



Vedtatt i Fellesnemnda 09.02.2017

Revidert etter drøfting i Oppvekstutvalget 24.10. og 20.12.2017

Innhold

Vedtekter for barnehagene i Indre Fosen kommune.....	1
1 Definisjon.....	3

2 Virkeområde	3
3 Formål.....	4
4 Rammer for driften.....	4
5 Forvaltningen.....	4
6 Brukermedvirkning	4
7 Arealnormer	5
8 Opptak av barn til barnehagen.....	5
8.1 Søknadsfrist	5
8.2 Venteliste.....	6
8.4 Søkere fra andre kommuner	6
8.5 Klagerett	6
9 Opptakskriterier.....	6
10 Rett til barnehageplass.....	7
10.1 Alder	7
10.2 Reiseavstand.....	7
10.3 Deltids- og heltidsplass.....	7
11 Betaling for opphold og kost	7
11.1 Betalingssetser.....	7
11.3 Betaling ved sykdom.....	7
11.4 Konsekvenser ved manglende betaling.....	7
11.5 Levering/henting utenfor åpningstiden	7
11.6 Kjøp av ekstradager	8
11.7 Moderasjonsregler	8
11.8 Oppsigelse av plassen.....	8
12 Åpningstid, ferie og permisjoner	9
12.1 Åpningstider	9
12.2 Planleggingsdager.....	9
12.3 Ferie	9
12.4 Permisjoner	9
13 Mat i barnehagen	10
14 Sikkerhet	10
15 Ansvar og forsikring	10
16 Forholdet til private barnehager	10
17 Endring av vedtekter.....	10

Politisk sak (PS) 4/17 Vedtekter for barnehagene i Indre

Fosen er vedtatt i Fellesnemnda 09.02.2017

Endelig vedtak:

1. Vedtekter for barnehagene i Indre Fosen (Leksvik og Rissa kommuner) vedtas som framlagt, med følgende endringer:
 - a. § 6: I siste setning erstattes «medlemmer» med «medlemmer/varamedlemmer».
 - b. § 11.1: Første setning får denne ordlyden: «Barnehagene har maksimal åpningstid 10 timer per dag, med unntak av Vanvikan barnehage som har åpent inntil 10 timer og 20 minutter.»
 - c. § 11.1: Siste setning i paragrafen har falt ut. Den skal ha denne ordlyden: «Dagene før påske og i mellomjula er påmeldingsdager.»
2. De vedtatte vedtektene endrer automatisk navn til Vedtekter for barnehagene i Indre Fosen fra og med kommunesammenslåingen 01.01.2018.



Vedtekter for barnehagene i Indre Fosen kommune

1 Definisjon

Med barnehage forstås en godkjent pedagogisk tilrettelagt virksomhet på dagtid for barn under opplæringspliktig alder.

2 Virkeområde

Indre Fosen kommune eier og driver følgende barnehager:

- Leksvik barnehage
- Vanvikan barnehage
- Høgåsmyra barnehage
- Skogly friluftsbarnhage
- Fevåg barnehage
- Fagerbakken barnehage
- Fembøringen barnehage.

I tillegg har Indre Fosen kommune tilsyns- og veiledningsansvar for private barnehager og familiebarnehager.

3 Formål

Barnehagen skal i samarbeid og forståelse med hjemmet ivareta barnas behov for omsorg og lek, og fremme læring og danning som grunnlag for allsidig utvikling. Barnehagen skal bygge på grunnleggende verdier i kristen og humanistisk arv og tradisjon, slik som respekt for menneskeverdet og naturen, på åndsfrihet, nestekjærlighet, tilgivelse, likeverd og solidaritet, verdier som kommer til uttrykk i ulike religioner og livssyn og som er forankret i menneskerettighetene.

Barna skal få utfolde skaperglede, undring og utforskertrang. De skal lære å ta vare på seg selv, hverandre og naturen. Barna skal utvikle grunnleggende kunnskaper og ferdigheter. De skal ha rett til medvirkning tilpasset alder og forutsetning.

Barnehagen skal møte barna med tillit og respekt, og anerkjenne barndommens egenverdi. Den skal bidra til trivsel og glede i lek og læring, og være et utfordrende og trygt sted for fellesskap og vennskap. Barnehagen skal fremme demokrati og likestilling og motarbeide alle former for diskriminering.

Det lovfestes en plikt fra 2018 for barnehageeiere og skoleeiere til å samarbeide om barnas overgang fra barnehage til skole og skolefritidsordning (SFO). Plikten skal være gjensidig og reguleres derfor i både barnehageloven, opplæringsloven og friskoleloven.

4 Rammer for driften

Barnehagene skal drives i samsvar med Lov om barnehager, Rammeplan for barnehager m.v., og de av Kunnskapsdepartementets til enhver tid fastsatte forskrifter og retningslinjer, kommunale vedtak, samt plan for den enkelte barnehage. Barnehagene skal være godkjent før drift settes i gang. Godkjenningen foretas administrativt på bakgrunn av gitte retningslinjer, lover og regelverk.

5 Forvaltningen

De kommunale barnehager ledes av en barnehagestyrer. Kommunedirektøren har ansvaret for å ivareta drift, godkjenning og tilsyn i kommunens kommunale barnehager. For å sikre at driften følger gjeldene lover og bestemmelser skal kommunen etablere en tilsynsgruppe på rådmannsnivå. Hovedoppdraget for denne gruppen er godkjenning og tilsyn.

6 Brukermedvirkning

Alle barnehager skal ha et samarbeidsutvalg (SU). SU skal være et rådgivende, kontaktskapende og samordnende organ i barnehagen. Dette utvalget skal være sammensatt av foreldre/foresatte og ansatte i barnehagen, slik at hver gruppe er likt representert. I tillegg skal det i hvert SU inngå et medlem/varamedlem fra sittende Oppvekstutvalg.

I tillegg vil det være et kommunalt foreldreutvalg for barnehagene i Indre Fosen – KFUB. Dette skal være et samarbeidsorgan for foreldrerådene ved alle barnehagene i Indre Fosen.

KFUB sitt formål skal være å

- arbeide for et godt samarbeide mellom foreldre, barnehage, barnehageadministrasjonen og det politiske nivået i kommunen.
- være et høringsorgan og et rådgivende organ på vegne av foreldrene ved alle barnehagene i kommunen
- drive informasjonsarbeid og ideskaping og bidra med erfaringsutveksling og foreldresamarbeid mellom de ulike barnehagene i kommunen
- arbeide for foreldreengasjement for å gi hvert enkelt barn et best mulig utbytte av sin barnehagetid

7 Arealnormer

Det er felles norm for de kommunale barnehagene i Indre Fosen.

Innendørs leke- og oppholdsareal:

For barn under tre år: 6 m²

For barn over tre år: 4 m²

Utendørs leke- og oppholdsareal: For

barn under tre år: 36 m²

For barn over tre år: 24 m²

8 Opptak av barn til barnehagen

Det er samordnet hovedopptak i kommunene. Hovedopptaket gjøres av kommunedirektøren etter råd fra barnehagestyrer. Opptaket gjøres i tett samarbeid mellom de kommunale styrene og styrerne for de private barnehagene.

Når du takker ja til barnehageplass, har barnet ditt denne plassen helt fram til skolestart eller til du sier opp plassen (se pkt 10.8).

Ordningen er slik at barn som er født i september, oktober og november har rett på plass og skal tilbys plass fra den måneden de fyller ett år.

Barn som er fyller ett år i august eller tidligere tilbys plass fra august ved hovedopptaket. Da får de tildelt plass og oppstartdato, og det kreves betaling for plassen fra denne datoen.

Når barn ved hovedopptaket tilbys plass i august og takker ja til plassen, men velger å starte senere på høsten, må de likevel betale for plassen fra tilbudt oppstartdato i august.

8.1 Søknadsfrist

Frist for å søke barnehageplass via hovedopptaket er **20. mars**. Kommunen vil informere om dette i lokalpressen, på kommunens hjemmesider og Facebook-sider. Søknad fylles ut elektronisk på kommunens hjemmeside. Søkere som ikke har tilgang til internett, kan få hjelp til å søke i Servicetorget eller den enkelte barnehage.

8.2 Venteliste

Søknader der førstevalget ikke imøtekommes, og søknader som kommer etter fristens utløp, gjelder som søknad til eventuelle ledige plasser gjennom barnehageåret. Disse vil bli vurdert i hvert enkelt tilfelle ut fra gjeldende opptakskriterier.

8.3 Opptak ellers i året

Opptak ellers i året foretas av barnehagestyrer.

8.4 Søkere fra andre kommuner

Barn som har bostedsadresse i andre kommuner, kan tilbys plass i en av kommunens barnehager hvis det er ledig kapasitet. Denne plassen gjelder til neste hovedopptak. Ved evt behov for forlengelse, må det søkes på nytt hvert år.

En vurdering av ledig kapasitet innebærer også at kommunen må ta hensyn til kravet om full barnehagedekning og vurdere et behov for å ha en restkapasitet. Opptak etter denne bestemmelsen gjelder frem til neste barnehageår.

8.5 Klagerett

Det er klagerett på opptaket. Klagen sendes kommunen senest 3 uker etter at melding om opptak er mottatt.

9 Opptakskriterier

Opptak foregår etter følgende prioriterte kriterier:

1. Barn med funksjonshemninger, som etter loven har fortrinnsrett ved opptak. Dokumenteres av PP-tjenesten eller lege/psykolog.
2. Barn som har søkt og fått innvilget utsatt skolestart.
3. Barn som skal sikres barnehageplass som hjelpetiltak etter "Lov om barnevern-tjenester" § 4-4 og 4-12.
4. Barn som er skolebegynner påfølgende år (5-åringene)
5. Barn som allerede har deltids plass i barnehagen og som ønsker å utvide denne
6. Barn som har søsken i den barnehagen barnet går i, det barnehageåret søknaden gjelder for
7. Barn som allerede har plass i en barnehage, og ønsker å bytte til en annen barnehage

Det skal tas hensyn til gruppesammensetning ut fra balanse mellom alder og kjønn. Hvis søkere etter dette står likt, prioriteres de som har stått lengst på venteliste.

I spesielle tilfeller kan kommunedirektøren i enighet med styrerne fravike kriteriene for opptak.

10 Rett til barnehageplass

Retten til barnehageplass gjelder innenfor søknadsfristen til hovedopptaket.

10.1 Alder

Barn som fyller ett år senest innen utgangen av august det året det søkes om barnehageplass, har rett til å få plass i barnehage fra august i samsvar med barnehageloven med forskrifter.

Barn som fyller ett år i september, oktober og november har rett på plass innen utgangen av den måneden de fyller ett år.

10.2 Reiseavstand

Barn har rett til plass i barnehage i kommunen der det er bosatt. For at retten skal være oppfylt, må reiseavstanden til barnehagen der de får tilbud om plass ikke være urimelig lang.

10.3 Deltids- og heltidsplass

Barnet skal få tilbud om deltids- eller heltidsplass etter søkerens ønske. Som hovedregel tilbys ikke plass under 3 dager per uke. Ingen som søker om deltidsplass skal være nødt til å ta en heltidsplass.

11 Betaling for opphold og kost

11.1 Betalingssatser

Det skal betales for opphold i barnehage ut fra de satsene for foreldrebetaling og det betalingsreglementet som til enhver tid er vedtatt av kommunestyret. Betaling for mat er det barnehagene selv som bestemmer, i samråd med barnehagens samarbeidsutvalg (SU).

11.2 Betalingsfrist

Betaling skjer forskuddsvis innen den 20. i hver måned. Det betales for 11 måneder i året.

11.3 Betaling ved sykdom

Når et barn er fraværende på grunn av sykdom i mer enn tre sammenhengende uker, skal foresatte kun betale halv for det tidsrommet barnet er sykt. Foresatte må da legge fram legeerklæring. Betaling for mat faller bort for perioder med redusert foreldrebetaling.

11.4 Konsekvenser ved manglende betaling

Manglende betaling for to måneder fører til oppsigelse av plassen med 14 dagers varsel. Det skyldige beløpet innfordres på vanlig måte i henhold til kommunale bestemmelser.

11.5 Levering/henting utenfor åpningstiden

Barnehagens eier krever ekstra betaling for levering/henting av barn utenfor åpningstidene. Det er kommunestyret som fastsetter takstene for dette.

11.6 Kjøp av ekstradager

Hvis barnehagen har kapasitet, er det mulig å kjøpe ekstra oppholdstid i barnehagen. Takst fastsettes av kommunestyret.

11.7 Moderasjonsregler

Fritak eller reduksjon i foreldrebetaling tilbys etter følgende regler:

- Reduksjon i foreldrebetaling i familier med lav inntekt.
- Gratis kjernetid (20 timer pr uke) for 2-, 3-, 4-, 5- og 6åringer. og barn med utsatt skolestart, som bor i husholdninger med lav inntekt.
- Ingen husholdninger skal betale mer enn 6 prosent av inntekten sin for en barnehageplass. Foreldrebetalingen skal beregnes etter husholdningens samlede skattepliktige kapital- og personinntekt. Dette gjelder både for ordningen med reduksjon i foreldrebetaling og ordningen med gratis kjernetid. Vedtak om redusert foreldrebetaling etter disse ordningene gjelder for ett barnehageår om gangen. Søknadsfristen er 01. juni. For fortløpende søknader settes fristen til 20. i hver måned for å få reduksjon fra og med påfølgende mnd.¹
- Når flere barn fra samme husstand går i barnehage i kommunen, gis det 30 prosent søskenmoderasjon for barn nummer to, og 50 prosent for barn nummer tre og evt flere.
- Barn som er tildelt barnehageplass som tiltak etter Lov om barneverntjenester, kan gis helt eller delvis betalingsfri plass. Det samme kan gjelde barn med alvorlige helsemessige problemer. Dette avgjøres av fagleder barnehage i samråd med hjelpeinstansene.
- Eventuelle klager på beregning av foreldrebetaling er underlagt ordinær klagebehandling i kommunen.
- Kommunestyret kan endre reglene.

11.8 Oppsigelse av plassen

Oppsigelsestid på barnehageplass er 1 måned, regnet fra den 1. eller 15. i hver måned. Oppsigelse av plassen meldes inn på elektronisk skjema, som finnes på kommunens hjemmeside (samme som søknadsskjema).

Hvis barnehagen mottar oppsigelse etter 1. april, har foresatte plikt til å betale for plassen ut barnehageåret. Dersom barnehagen får inn et nytt barn i oppsigelsestiden, skal foreldrebetalingen i oppsigelsestiden reduseres forholdsmessig.

Ved manglende betaling ut over 2 måneder, kan barnet miste plassen, jf pkt. 11.4. En slik beslutning fattes av barnehagen v/styrer. Før oppsigelsen gjennomføres, skal styreren sikre at relevante forhold knyttet til manglende betaling er klarlagt. Det er

¹ Siste setning i punktet er tilføyd i Oppvekstutvalget 22.09.20

barnas foreldre og foresatte som er ansvarlig for å bidra til å klargjøre relevante forhold i nært samarbeid med styrer.

12 Åpningstid, ferie og permisjoner

12.1 Åpningstider

Barnehagene har maksimal åpningstid 10 timer per dag, med unntak av Vanvikan barnehage som har åpent inntil 10 timer og 20 minutter. Åpningstider fastsettes i den enkelte barnehage. Opphold ut over åpningstid kan i helt spesielle tilfeller avtales med barnehagen hvis styrer finner dette driftsmessig forsvarlig og foreldrene er villige til å betale merkostnadene. Kommunedirektøren avgjør dette i samråd med barnehagestyrene.

Hvis foreldrene ikke har hentet sitt/sine barn innen stengt tid, må foreldrene betale et beløp per påbegynt time. Det er kommunestyret som bestemmer timesatsen.

12.2 Planleggingsdager

Barnehagen har fem planleggingsdager i året. Da er barnehagen stengt. Dagene plasseres fortrinnsvis på fridager for grunnskoleelevene. Planleggingsdagene skal varsles minst én måned i forveien.

12.3 Ferie

Barna skal ha fire uker ferie i løpet av barnehageåret. Dette kompenseres med én betalingsfri måned. Ferien kommer i tillegg til de fem planleggingsdagene. De kommunale barnehagene holder stengt i fire uker sammenhengende om sommeren, fortrinnsvis i uke 28-31.

For å sikre en hensiktsmessig bemanning i sommermånedene, skal foreldre/foresatte innen 1. mai hvert år på fastsatt skjema gi melding om hvilke dager/uker i løpet av sommeren deres barn blir borte fra barnehagen – i tillegg til de fire ferieukene barnehagen er stengt. Denne meldingen er bindende.

Julaften, nyttårsaften er barnehagen stengt. Onsdag før skjærtorsdag er barnehagen åpen til kl 12.00 dersom det er behov for det. Dagene før påske og i mellomjula er påmeldingsdager.

12.4 Permisjoner

Det kan innvilges permisjon for en begrenset periode med hel eller delvis friplass dersom sykdom og svært vanskelige familieforhold tilsier det.

Kommunedirektøren avgjør hvordan kostnadene for barnehagen dekkes opp i en slik periode.

Foreldre/foresatte kan etter søknad få endret dager innenfor de antall dager som det er avtalt og det betales for.

13 Mat i barnehagen

Våre barnehager skal tilstrebe et så godt og variert kosthold som mulig. Maten skal være variert og tilfredsstillende de anbefalingene som til enhver tid kommer fra myndighetene. Kosthold er viktig for barnas utvikling, og Indre Fosen kommune skal være med på å fremme et godt og variert kosthold. Barnehagen serverer et hovedmåltid hver dag.

14 Sikkerhet

Om sikkerhet m.v. viser kommunen til barnehagens eget internkontrollsystem.

15 Ansvar og forsikring

Kommunen tegner ulykkesforsikring for alle barna i barnehagene. Kommunen har ansvaret for barna i den tiden de oppholder seg innenfor barnehagens område, samt den tiden de reiser til og fra barnehagen på turer i regi av barnehagen.

16 Forholdet til private barnehager

Disse vedtektene gjelder også for private barnehager så lenge de ikke strir mot barnehagens egne vedtekter. Dersom det er uoverensstemmelser mellom vedtektene skal kommunedirektøren påse at disse klarlegges og konsekvensvurderes.

17 Endring av vedtekter

Ovenstående vedtekter for barnehagene er vedtatt av Oppvekstutvalget i medhold av Lov om barnehager, kapittel III, § 8. Reviderte vedtekter gjelder fra det tidspunktet vedtektene er vedtatt i Kommunestyret. Tidligere fastsatte vedtekter opphører fra samme dato. Mindre endringer av vedtekter, som ikke er av prinsipiell karakter, kan gjøres av kommunedirektøren og Oppvekstutvalget vil bli orientert.